

W.a.r.s.



Onde come resistenze e supporti

www.proiezioniidiborsa.com



WARS

Onde come Resistenze e Supporti

Titolo

“WARS”

Autore

www.proiezioniidiborsa.com

Editore

www.proiezioniidiborsa.com

Siti internet

www.proiezioniidiborsa.com



ATTENZIONE: questo ebook contiene i dati criptati al fine di un riconoscimento in caso di pirateria. Tutti i diritti sono riservati a norma di legge. Nessuna parte di questo libro può essere riprodotta con alcun mezzo senza l'autorizzazione scritta dell'Autore e dell'Editore. **È espressamente vietato trasmettere ad altri il presente ebook**, ne' in formato cartaceo ne' elettronico, ne' per denaro ne' a titolo gratuito. Tutti i nomi di prodotti o aziende citati nel testo sono marchi registrati appartenenti alle rispettive società e sono usati a scopo editoriale e a beneficio delle relative società.



ATTENZIONE: investire in Borsa è rischioso

Le strategie riportate in questo libro sono frutto di anni di studi e specializzazioni, quindi non è garantito il raggiungimento dei medesimi risultati economici. I risultati passati ottenuti dall'autore non forniscono alcun tipo di garanzia per i guadagni futuri.

Il lettore si assume piena responsabilità delle proprie scelte economiche e finanziarie, consapevole dei rischi connessi a qualsiasi forma di investimento in Borsa.

I casi di studio e gli esempi contenuti nel testo sono frutto di notizie e opinioni che possono essere modificate in qualsiasi momento senza preavviso e non costituiscono sollecitazione all'acquisto o alla vendita di valori mobiliari e al pubblico risparmio.

L'unico scopo è di fornire elementi di studio sull'andamento dei mercati, pertanto non possono essere considerate come previsioni certe e non mettono al riparo dal rischio insito nelle operazioni di investimento in titoli.

L'Autore e l'Editore declinano ogni responsabilità su eventuali inesattezze dei dati riportati, danni, perdite economiche, danni diretti o indiretti derivanti dall'uso o dalla divulgazione delle informazioni contenute in questo libro.

SOMMARIO DEMO

Sommario DEMO	6
Prefazione.....	7
Introduzione	8
COME SI costruiscono le WARS	9
Esempi di applicazioni sul FTSE MIB Future	13
Esempi di applicazioni sul SP500.....	18
Esempi di applicazioni sul DAX Future.....	26
Esempi di applicazioni su ENI	30
Esempi di applicazioni su Unicredit	38
Come tracciare le WARS con prorealtime	43
Conclusioni	45

PREFAZIONE

ATTENZIONE QUESTO E' UNO STRALCIO DI UN EBOOK DI PROIEZIONIDIBORSA LIBRERIA DI BORSA ONLINE!!!

(Demo)

I Mercati finanziari, un mondo dove tutto potrebbe sembrare qualcosa di casuale, continuano a stupirci e a "imbarazzarci".

Noi continuiamo a trovare ripetitività di comportamenti in diverse sfaccettature e queste situazioni continuano a darci la possibilità di effettuare straordinarie ed efficaci proiezioni di prezzo e tempo.

(continua)

L'Ebook sarà pubblicato entro il 10 Novembre 2010

INTRODUZIONE

Ci sono movimenti di prezzo importanti e altri poco significativi.

La distinzione e la discriminante è fatta dalla componente dei volumi.

Un movimento diventa fondamentale per il futuro se e soltanto se è "stato" validato da una certa partecipazione, e quindi, da scambi di una certa consistenza.

(continua)

Vi stiamo per illustrare un Metodo che abbinando Prezzo e Volume, permette di definire i punti dove un Indice, Titolo, Valuta o Commodity su ogni time frame, troverà futuro supporto o resistenza, oppure, sarà "il volano" di un movimento primario o secondario.

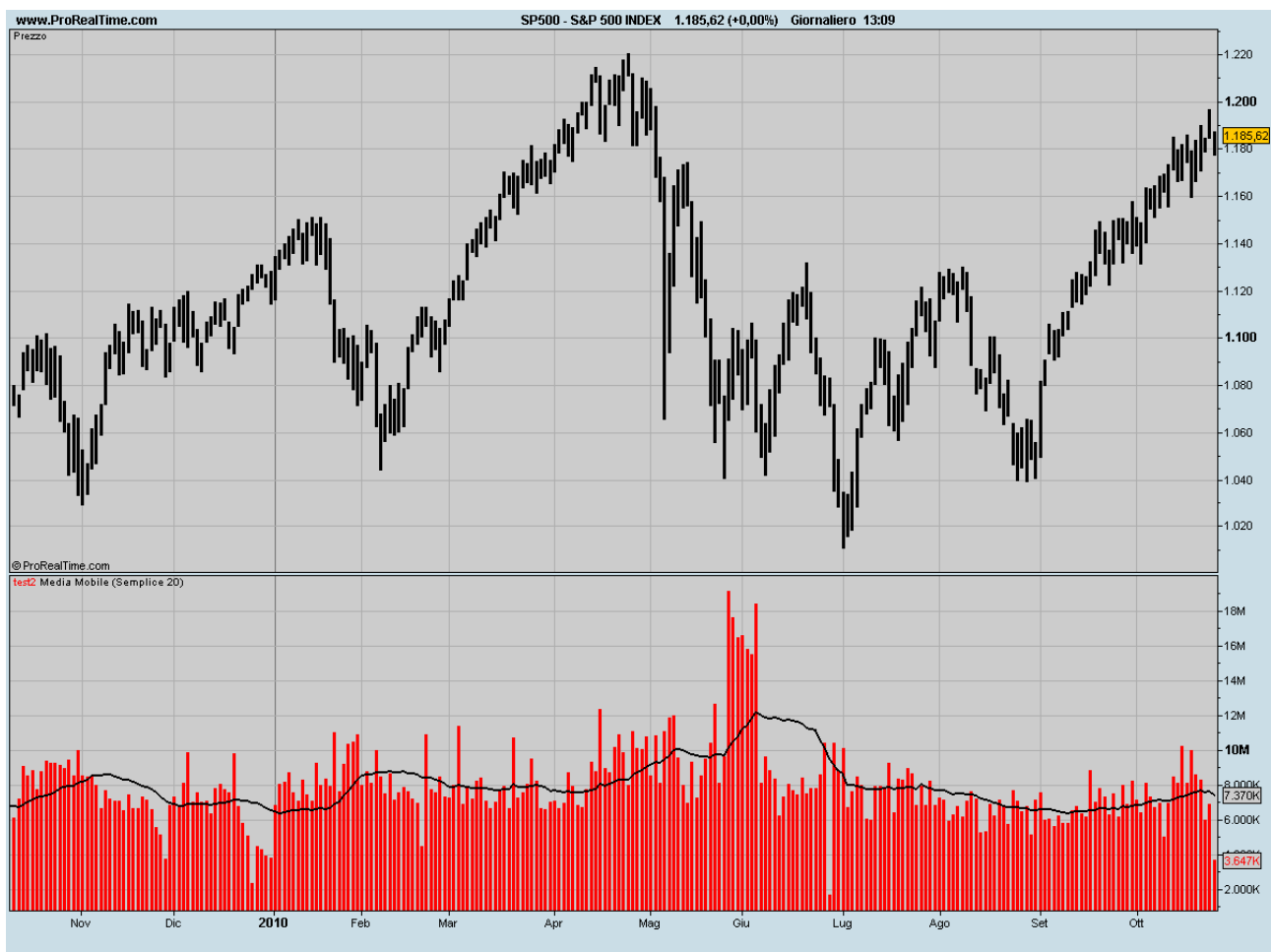
Ad Maiora !

COME SI COSTRUISCONO LE WARS

Cosa ci ha spinto a definire le WARS (Waves as Resistances and Supports)?

Spesso si legge in giro che non solo il prezzo è importante nell'analisi dei mercati, ma anche i volumi. **Tipicamente come è utilizzato il volume?**

Se si è in un trend crescente e si segnano nuovi massimi con volumi decrescenti, allora il trend è in esaurimento. Vale l'analogo per i trend decrescenti. Questo è quanto si dice, ma quali sono i fatti? Basta guardare il grafico riportato qui di seguito per rendersi conto che è molto difficile (se non impossibile) ricavare informazioni utili sul futuro andamento dei prezzi guardando alle divergenze prezzo-volume.



D'altra parte il volume deve pur avere una sua importanza giacché esprime

“l’interesse” per i mercati azionari, valutari o semplicemente quello per un’azione.

Come inglobarlo allora e quali informazioni ricavare?

Incominciano dalla fine: quali informazioni ricavare. Se non è possibile individuare con esattezza dove i mercati si arresteranno al rialzo o al ribasso, possiamo sempre cercare di individuare i livelli più probabili dove ciò potrà accadere. Abbiamo, quindi, individuato il nostro obiettivo.

Come raggiungerlo? Bene, abbiamo pensato una cosa molto semplice. Se il prezzo sale molto, ma il volume si mantiene basso, dobbiamo ridurre in qualche modo l’effetto del prezzo. Viceversa, se il volume è molto alto, allora il prezzo viene amplificato. Prima di procedere dobbiamo, però, chiarire che cosa intendiamo per “prezzo”. Innanzitutto il “prezzo” deve essere qualcosa che caratterizza la barra (settimanale, giornaliera, oraria, etc. etc.) in esame. A questo punto le scelte sono molteplici, noi abbiamo scelto di utilizzare quello che normalmente viene indicato

OMISSIS

In formule

OMISSIS

Passiamo ora dalle “chiacchiere” all’implementazione considerando il time frame giornaliero.

Innanzitutto dobbiamo individuare le date importanti che abbiamo individuato essere quelle che hanno dato origine a movimenti di almeno il **OMISSIS** %.

Prendendo ad esempio il future FTSE Mib dal 2007 ad oggi abbiamo individuato quattro date che hanno segnato massimi e minimi importanti. Prima, però, di mostrare l’andamento delle WARS per vari indici e azioni (questo sarà l’oggetto dei prossimi capitoli) e nonostante venga fornito il codice Prorealtime, qui di seguito vogliamo spiegare come costruirsi le WARS in modo che si possano esportare anche su altre piattaforme.

Indicando con 1 il primo giorno di dati a disposizione, con 2 il secondo e così via costruiamo le due quantità seguenti

A = **OMISSIS**

B = **OMISSIS**

dove N è l’ultimo dato dello storico a disposizione (i.e. la quotazione odierna), Vol_i è il volume del giorno i-simo e PM_i è il prezzo **OMISS**del giorno i-simo.

Se ad esempio avessimo 5 giorni di storico il calcolo procederebbe come segue

OMISSIS

per cui le quantità A e B avrebbero la seguente espressione

OMISSIS

A questo punto andiamo a calcolare le quantità a e b che hanno la seguente espressione:

OMISSIS

dove $m=M-1$ e M corrisponde all'indice della barra cui corrisponde il massimo o il minimo significativo.

Proseguendo con l'esempio precedente in cui lo storico era costituito da 5 giorni, assumiamo che ci sia un massimo o minimo significativo il quarto giorno. In questo caso a e b si scrivono come segue:

OMISSIS

A questo punto abbiamo tutti gli elementi per costruire giorno per giorno la WARS corrispondente ad un massimo o minimo significativo

OMISSIS. Per cui WARS cambia ogni giorno valore in funzione di A e B.

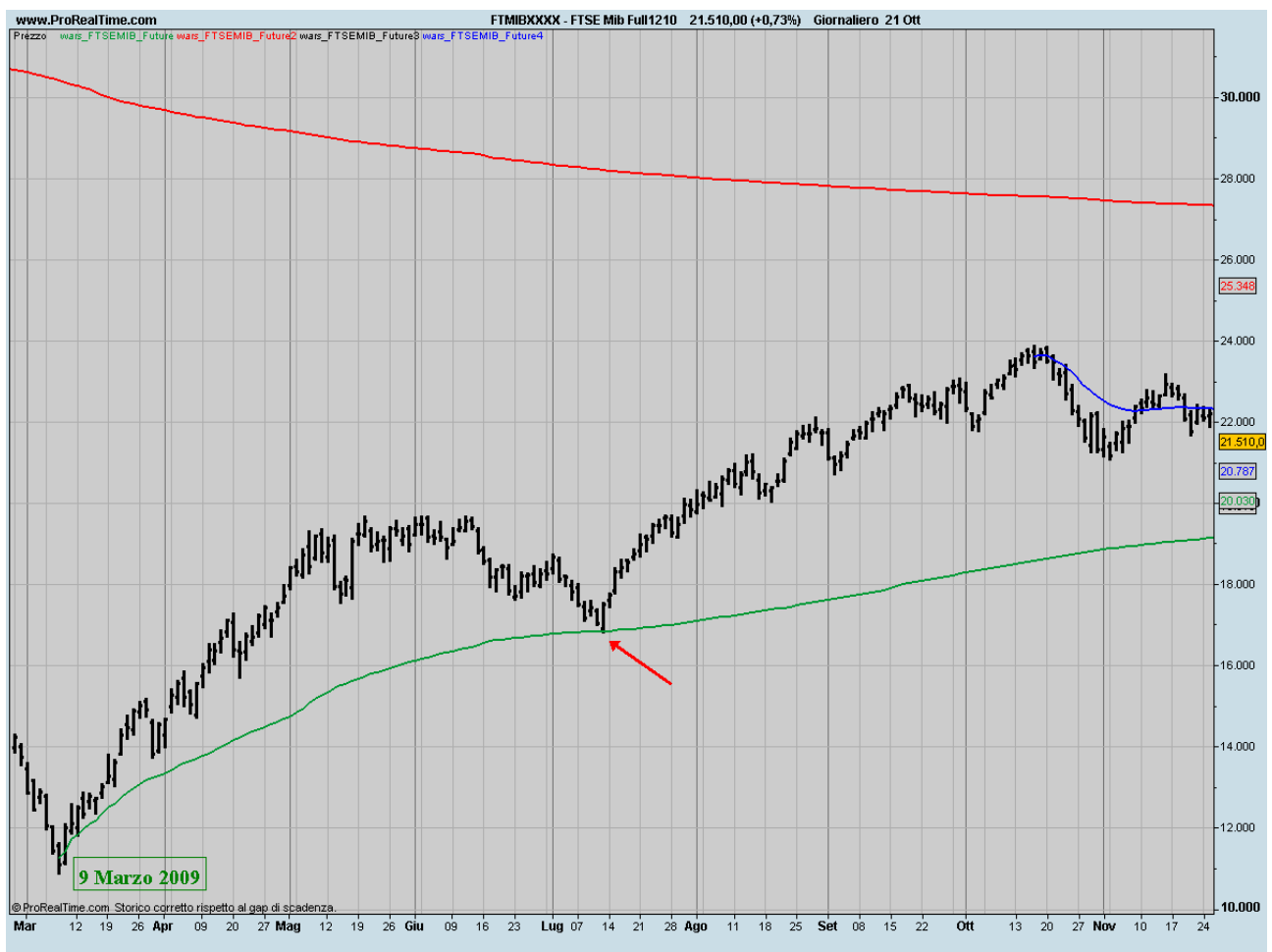


ESEMPI DI APPLICAZIONI SUL FTSE MIB FUTURE

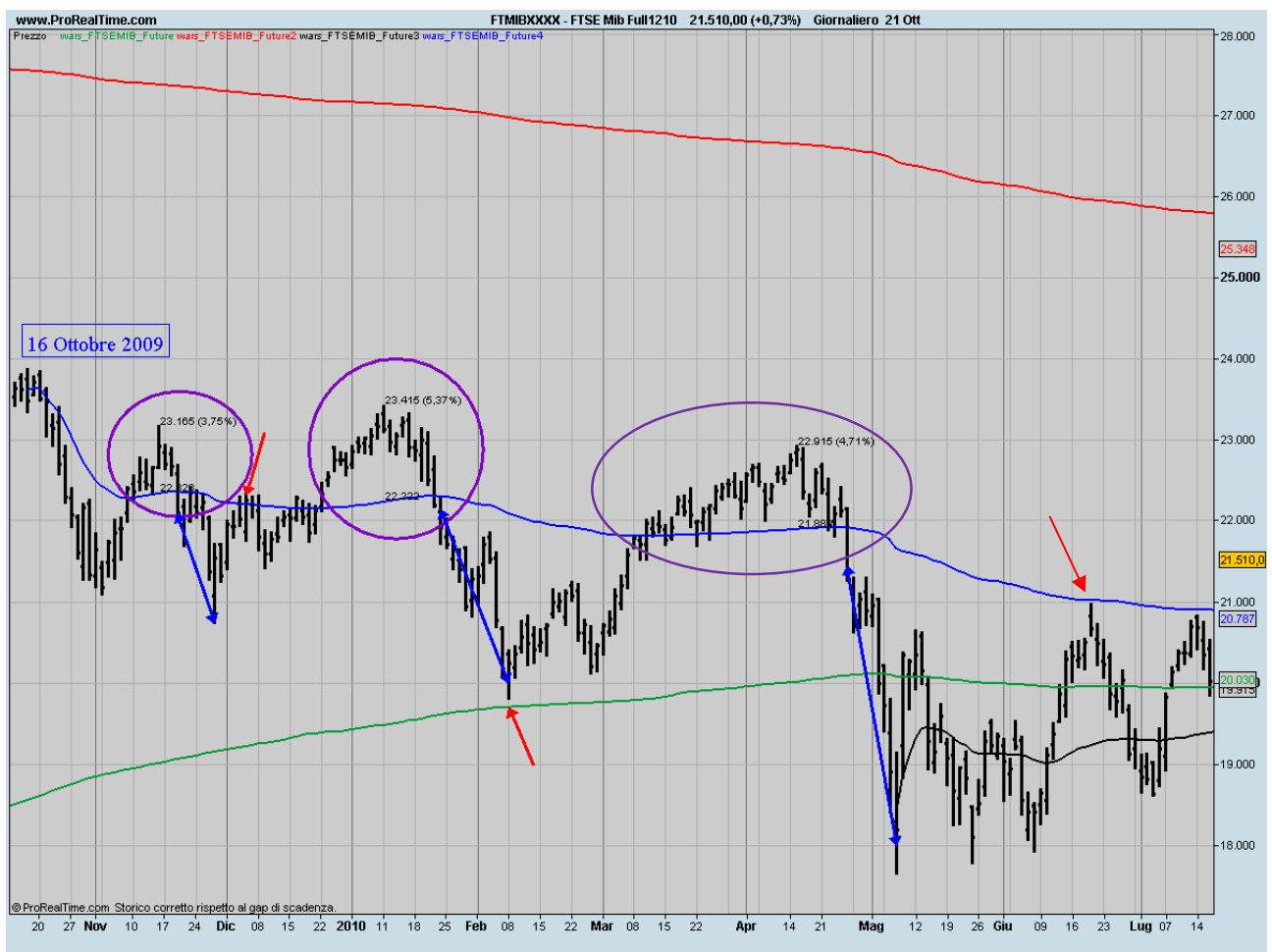
In questo capitolo mostriamo come le WARS calcolate sul time frame giornaliero del FTSE MIB Future abbiamo permesso di individuare e "seguire" i movimenti principali dei mercati.



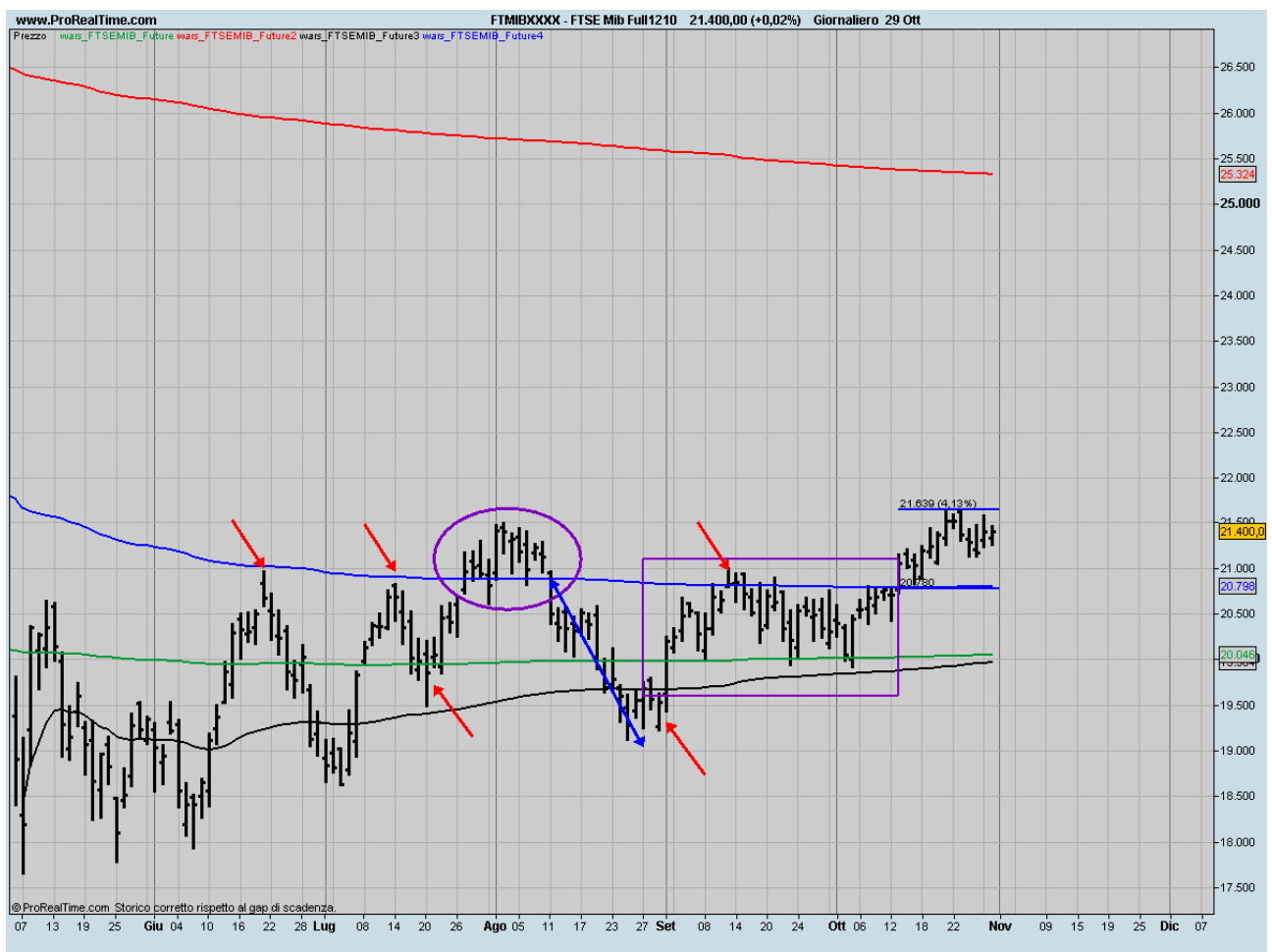
Nel grafico precedente è mostrata in rosso, per il periodo che val dal Giugno 2008 al Giugno 2009, la WARS calcolata dal massimo del 21 Maggio 2007. Notiamo come dopo vari tentativi di rottura al rialzo (ultimo quello nell'Ottobre del 2007) la curva abbia accompagnato tutto il ribasso fino a Marzo del 2009.



Nel grafico precedente è mostrata in verde, per il periodo che va dal Marzo 2009 al Novembre 2009, la WARS calcolata dal minimo del 9 Marzo 2009 (in rosso è sempre riportata, poiché sempre valida, la WARS precedente). Notiamo come dopo un rialzo di circa l'80% da Marzo a Giugno, le quotazioni abbiano effettuato un ritracciamento che si è fermato in maniera millimetrica sulla WARS (freccia rossa). Dopo di che le quotazioni sono ripartite per nuovi massimi.



Nel grafico precedente è mostrata in blu, per il periodo che val dal Novembre 2009 al Luglio 2010, la WARS calcolata dal massimo del 16 Ottobre 2009 (in rosso e in verde sono sempre riportate, poiché sempre valide, le WARS precedenti). **Questo grafico è molto più interessante dei precedenti giacché ci permette di evidenziare altre caratteristiche delle WARS che possono essere sfruttate come occasioni di trading.** Nelle zone cerchiare dalle ellissi viola, sono evidenziati dei movimenti di overshoot accaduti dopo che una delle WARS è stata rotta al rialzo. D'altra parte quando una delle WARS viene rotta al ribasso (frecche blu) si hanno delle forti accelerazioni ribassiste. Le frecche rosse indicano, come già in precedenza, i punti in cui le WARS hanno costituito delle forti zone di supporto.



E veniamo ora ai tempi recenti. Nel grafico precedente è mostrata in nero, per il periodo che val dal Maggio 2010 a Novembre 2010, la WARS calcolata dal minimo del 7 Maggio 2010 (in rosso, in verde e in blu sono sempre riportate, poiché sempre valide, le WARS precedenti). Il significato dei simboli è analogo a quello dei grafici precedenti. Vogliamo qui porre l'accento solo su quanto accaduto nell'arco temporale racchiuso nel rettangolo viola. Notiamo come le quotazioni per oltre un mese siano rimaste compresse nella banda individuata dalle WARS con una precisione millimetrica. Quando poi la WARS blu è stata rotta al rialzo il 13 Ottobre, c'è stata un'accelerazione rialzista che ha portato ad un rialzo delle quotazioni di oltre il 4%.

A questo punto è lecito porsi la seguente domanda: "con le WARS è possibile effettuare anche delle proiezioni di prezzo?".

Risposta: Sì. Dal grafico precedente, infatti, vediamo subito come in caso di inversione ribassista un primo obiettivo del ribasso (ma anche il primo supporto) è in area 20800. Qualora quest'area (WARS blu) dovesse essere violata al ribasso allora il

successivo obiettivo/supporto sarebbe in area 20000 dove convergono due WARS (quella verde e quella nera).

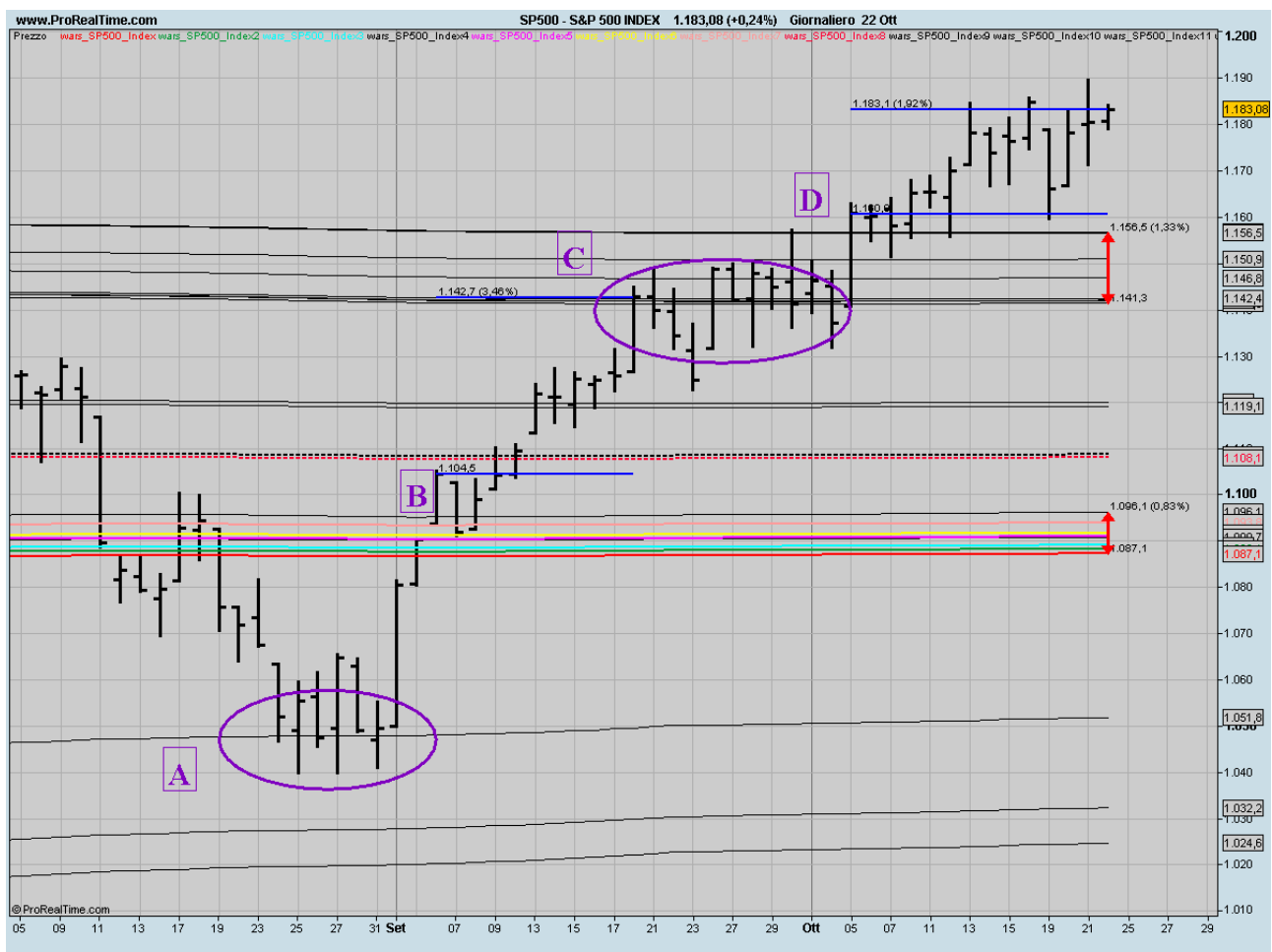
Cosa si può dire, invece, per quel che riguarda gli obiettivi al rialzo?

Come si vede dal grafico tra la WARS blu e quella rossa non ci sono ostacoli per le quotazioni. Si può dire, quindi, che per le WARS il primo vero ostacolo/resistenza al rialzo è la WARS rossa in area 25000.

ESEMPI DI APPLICAZIONI SUL SP500

Lo studio dell'SP500 è molto più interessante in quanto lo storico a disposizione è molto più ampio.

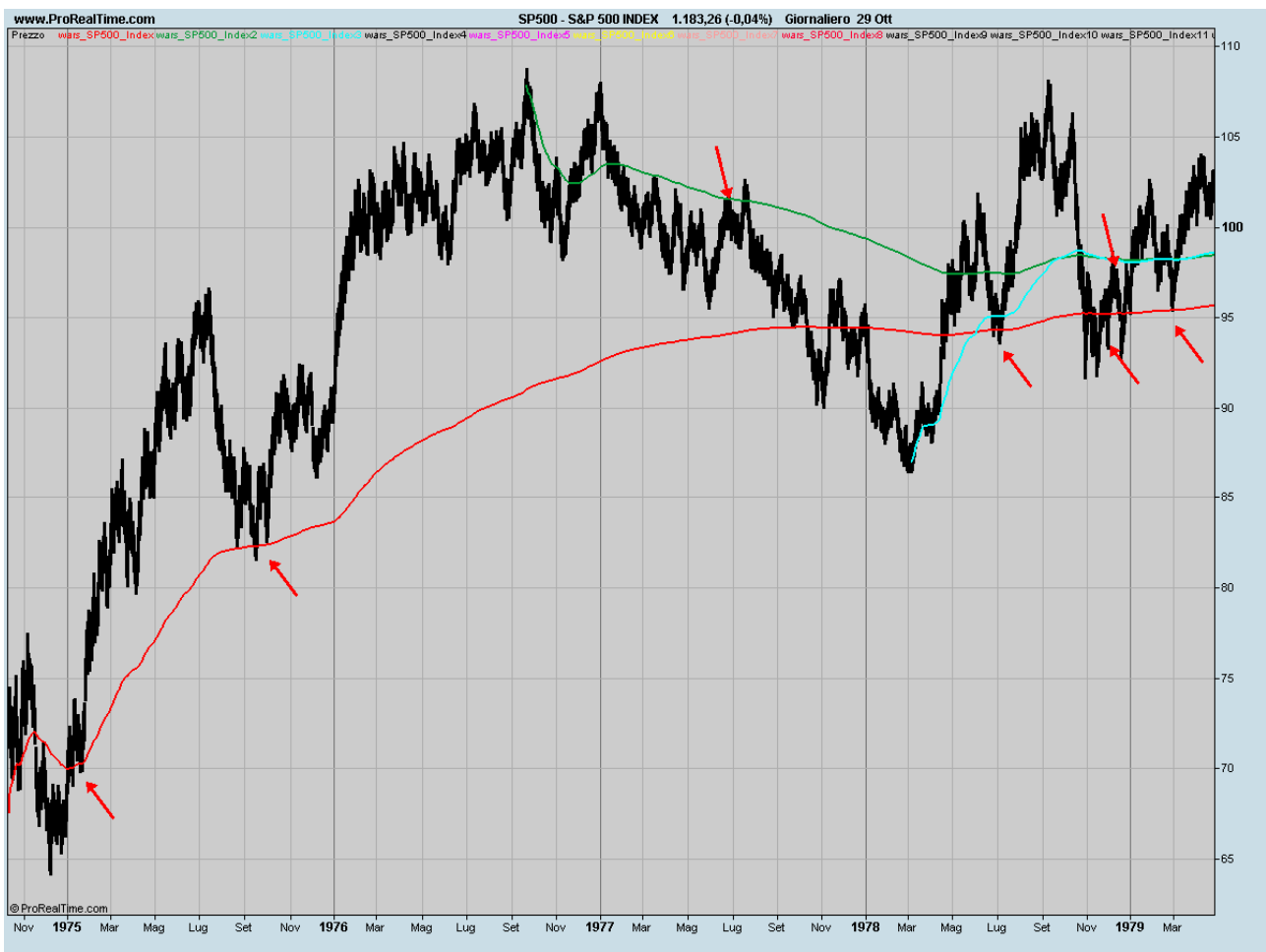
Prima di procedere ad illustrare una carrellata di grafici che vanno dagli anni 70 ad oggi, vogliamo discutere un esempio di operatività basato sulle WARS.

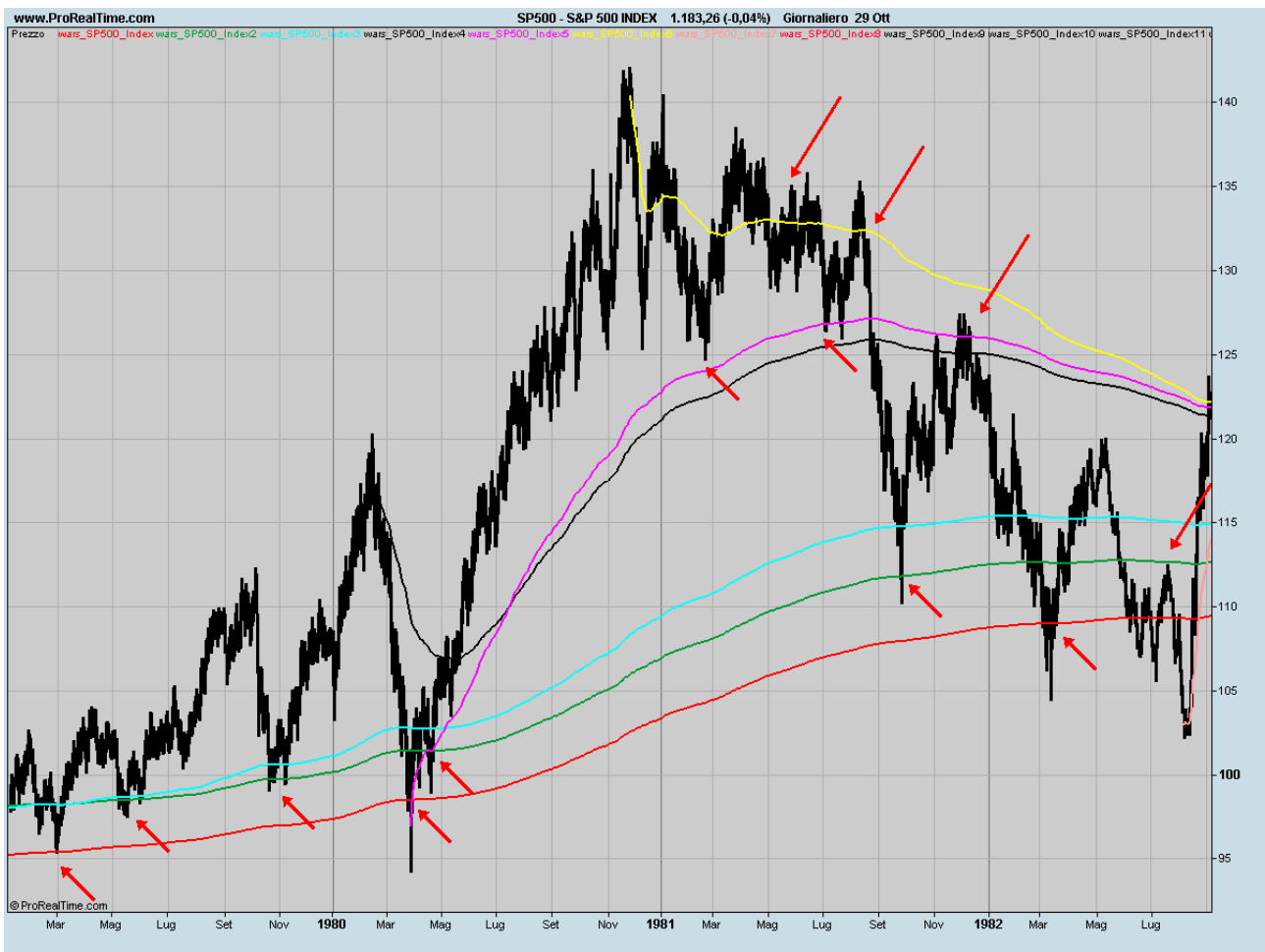


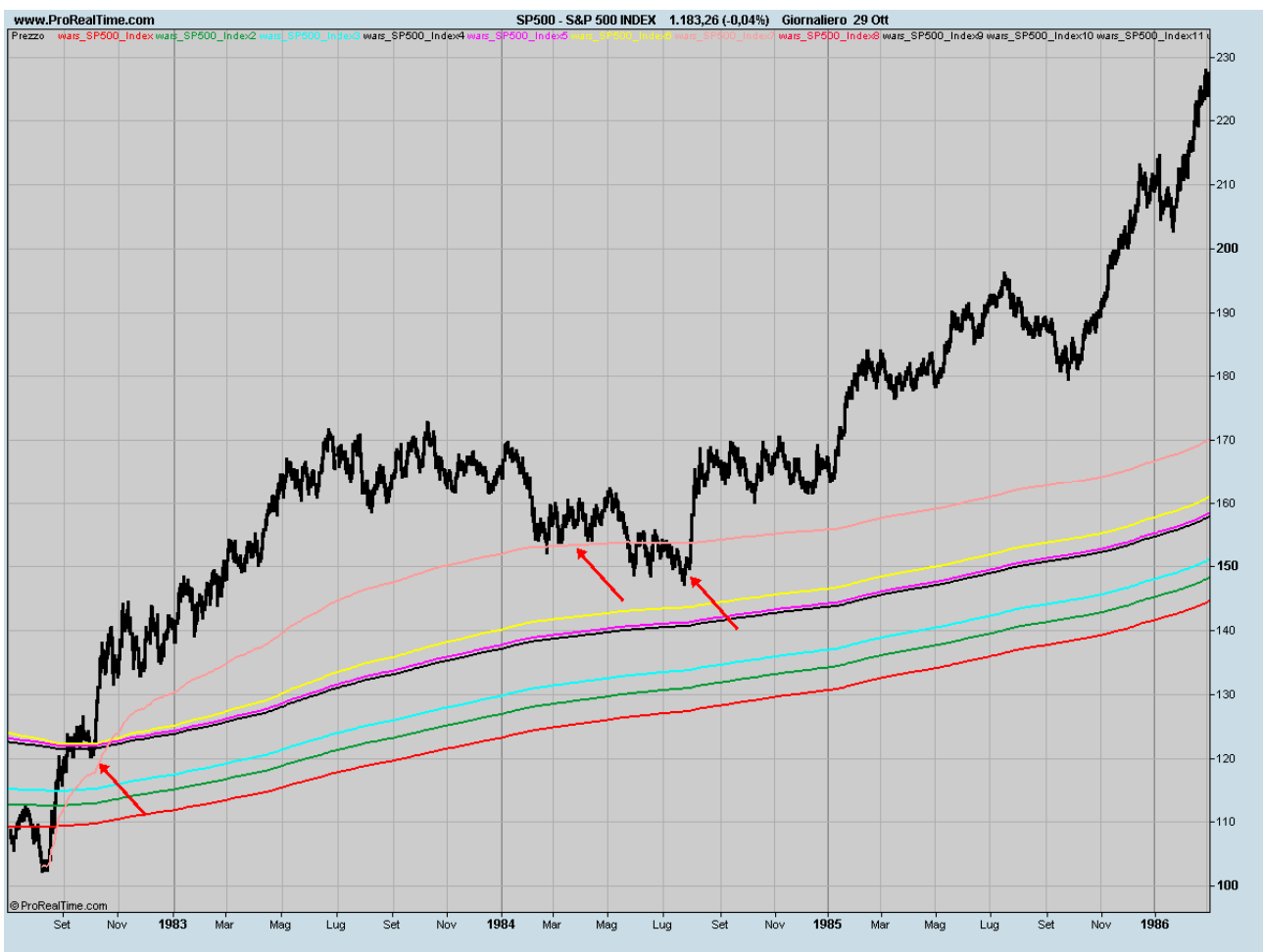
La discesa dei prezzi che ha caratterizzato la fine del mese di Settembre 2010 ha trovato un ottimo supporto su una delle onde WARS indicata in figura con A. Dopo 6 sedute in cui questo supporto è stato pesantemente testato i corsi sono partiti al rialzo prima di raggiungere una zona di resistenza (indicata con B e di ampiezza circa 0,8% e costituita da una serie di WARS generate negli anni passati) superata la quale si è generato un movimento direzionale di circa il 4%. Questo movimento ha trovato il suo naturale capolinea in una serie di resistenze (indicate con C e di ampiezza circa

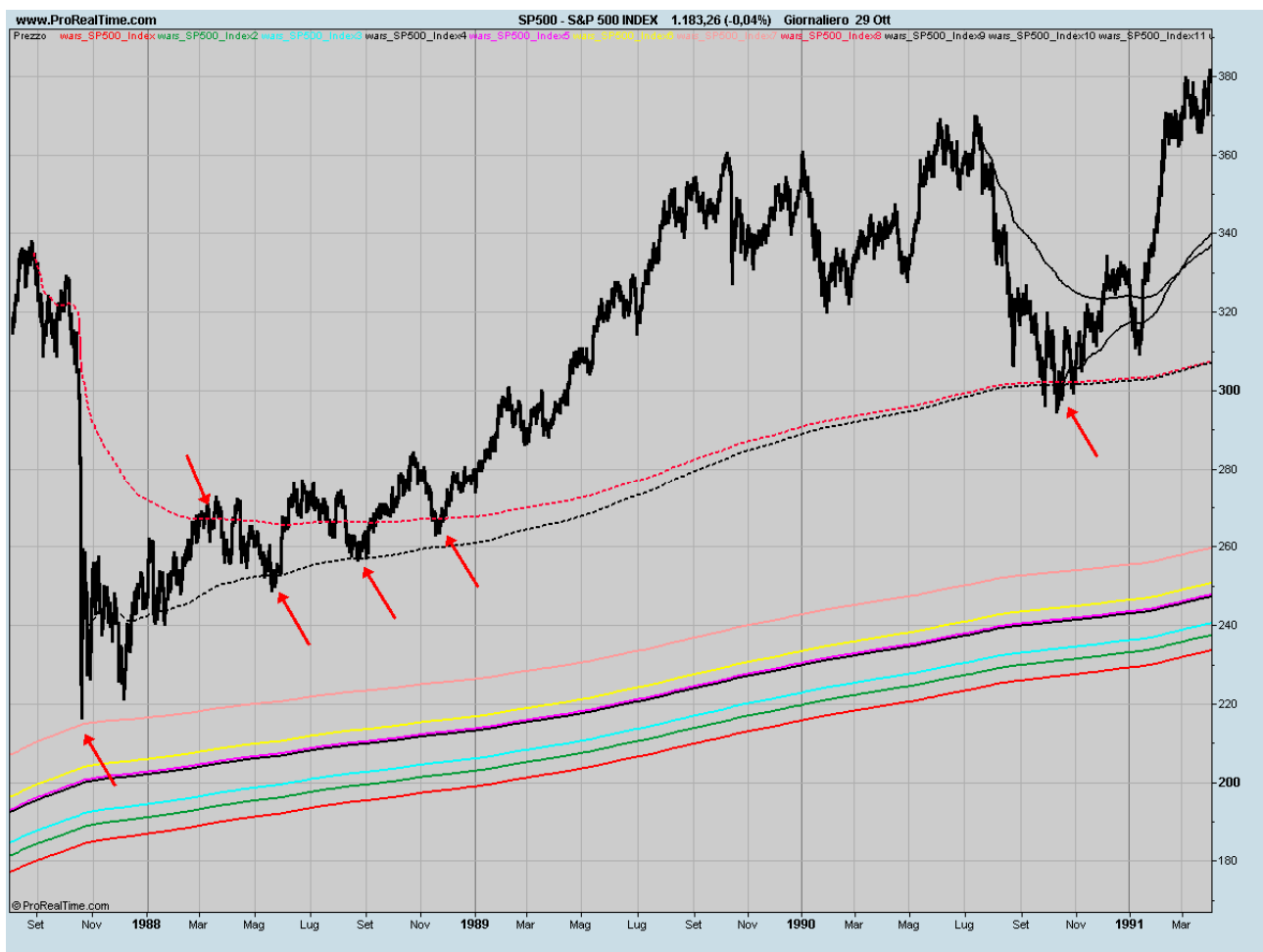
1.3%). Dopo 11 sedute di tentativi, al 12 tentativo l'area di resistenza è rotta prepotentemente al rialzo (barra indicata con D) generando il movimento al rialzo (tuttora in corso) che fino ad ora ha prodotto un incremento delle quotazioni del 2%.

E' da notare come si possano formare dei clusters di WARS che costituiscono delle zone di resistenza/supporto. In questi casi la cosa migliore prima di prendere posizione sul mercato è quella di attendere un'uscita dei prezzi dalla banda.

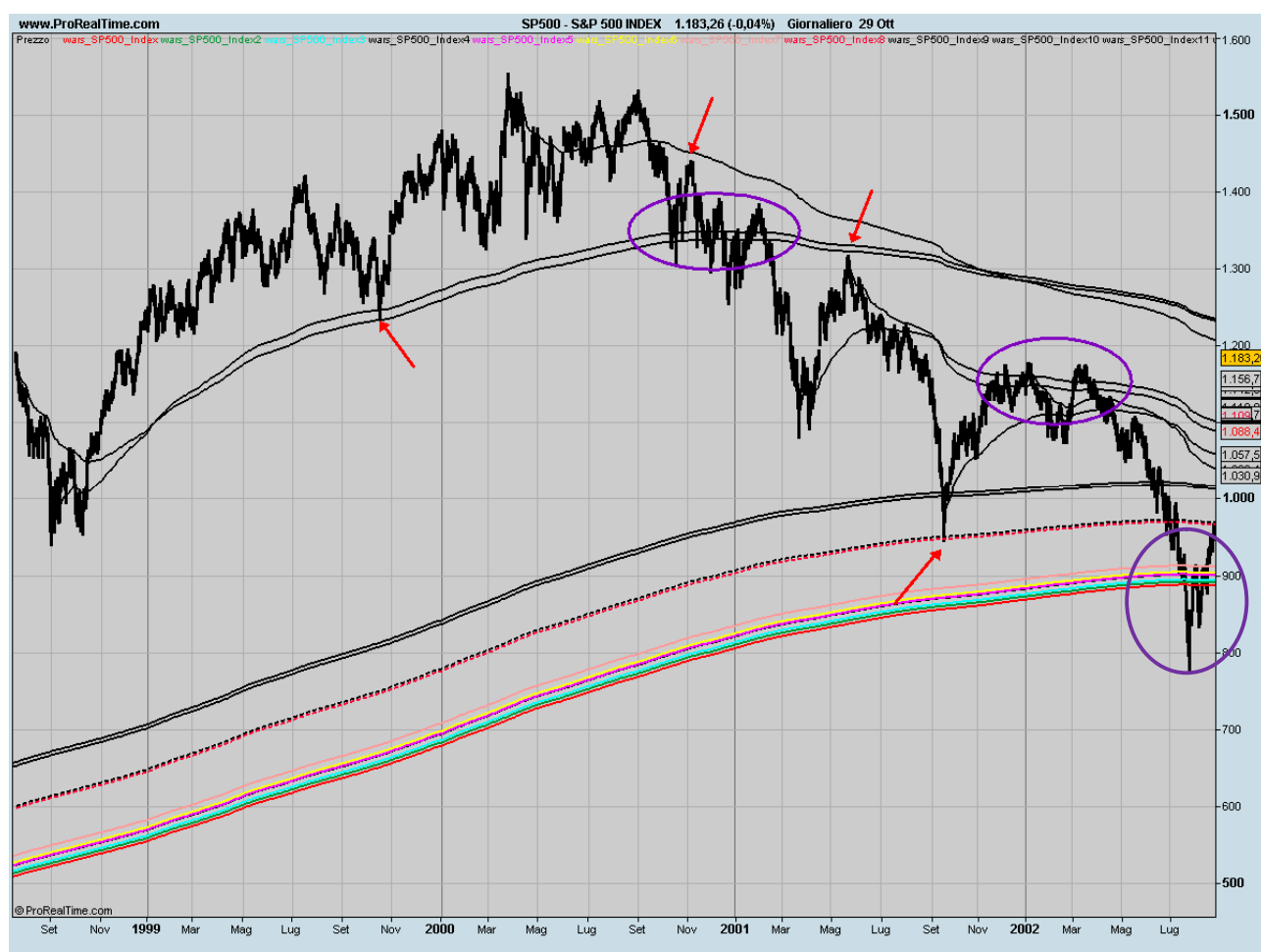








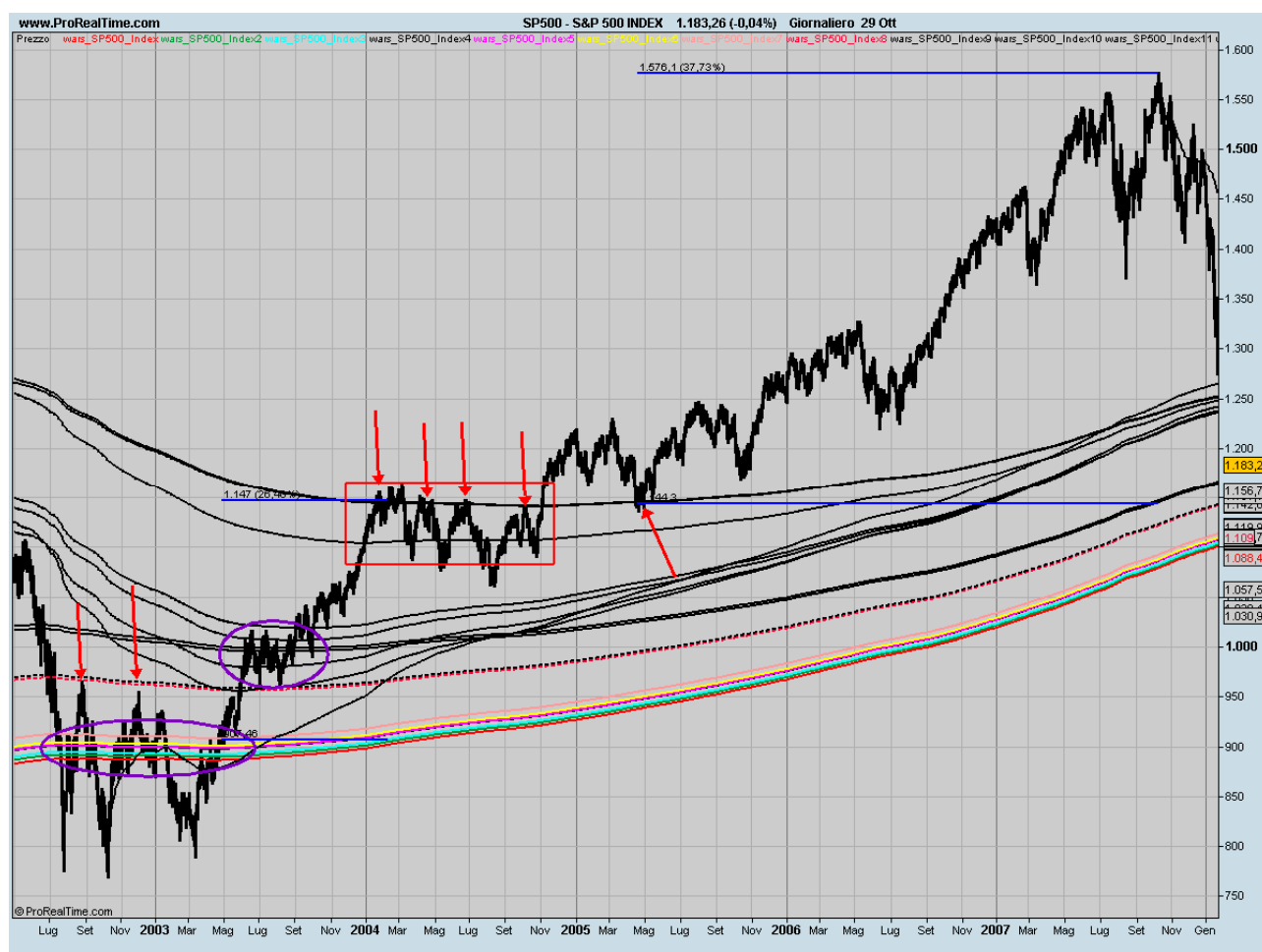
Il grafico seguente e quelli successivi meritano di essere commentati in dettaglio in quanto permettono di capire le potenzialità delle WARS e quanto possono essere di aiuto in momenti dei mercati molto turbolenti come quelli vissuti a partire dal 2000.



Dopo i massimi del Marzo del 2000 le quotazioni dopo una fase laterale che dura fino a Settembre del 2000, quando ha inizio un movimento ribassista di circa il 15% che trova un valido supporto nelle WARS indicate nella prima ellisse (da Settembre 2000 a Marzo 2001). Quando questi supporti vengono rotti si innesca un movimento al ribasso di oltre il 20% che, dopo un ritracciamento fermato dalle stesse WARS che avevano ostacolato precedentemente il ribasso (Maggio 2001), riprende con ancora maggior vigore determinando un ribasso dei corsi azionari di circa il 30% prima di fermarsi sulle WARS tratteggiate nel Settembre del 2001. **Da questi supporti è partita una correzione al rialzo di ampiezza di circa il 10% che si è fermata su delle WARS che hanno agito da resistenze dando luogo ad un movimento laterale da Novembre 2001 fino a Maggio 2002 (seconda ellisse).**

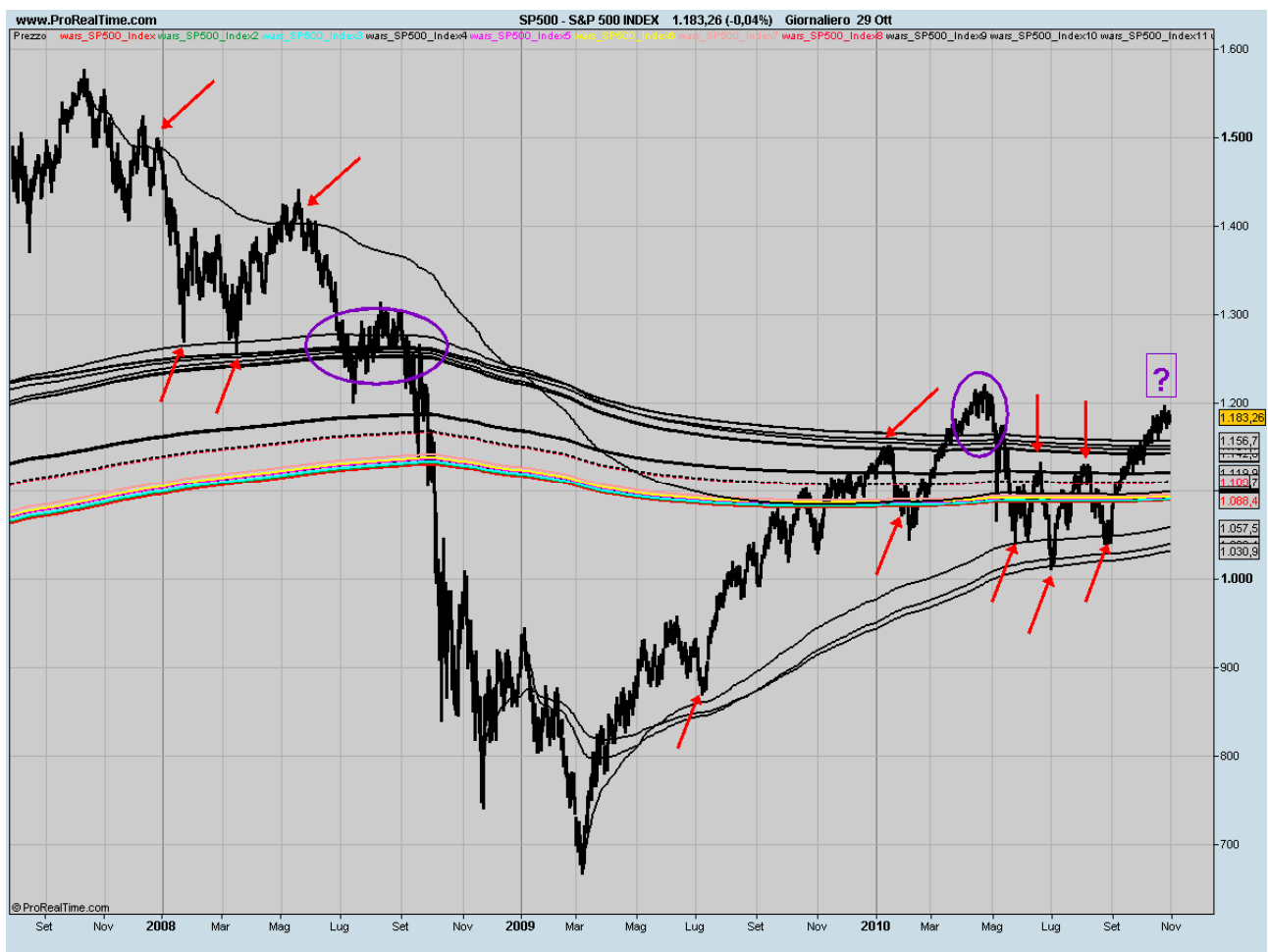
La mancata rottura di queste resistenze ha determinato un ribasso di circa il 30% che ha portato a nuovi minimi formati in prossimità di un cluster di WARS (Luglio 2002 in area 900, terza ellisse). Quanto successo dal Luglio 2002 in poi sarà discusso nel

prossimo grafico.



Col grafico precedente eravamo rimasti al Luglio del 2002. Da quella data fino a Maggio del 2003 (prima ellisse viola) abbiamo assistito ad un'oscillazione delle quotazioni intorno al cluster di WARS colorate con i tentativi di rialzo frenati dalle WARS tratteggiate. Dopo che a Giugno 2003 le quotazioni hanno avuto ragione di queste resistenze è iniziato un movimento che, dopo una fase laterale compressa in un altro cluster di WARS (seconda ellisse), ha determinato un rialzo di circa il 25%. **Dove si è fermato questo movimento rialzista?**

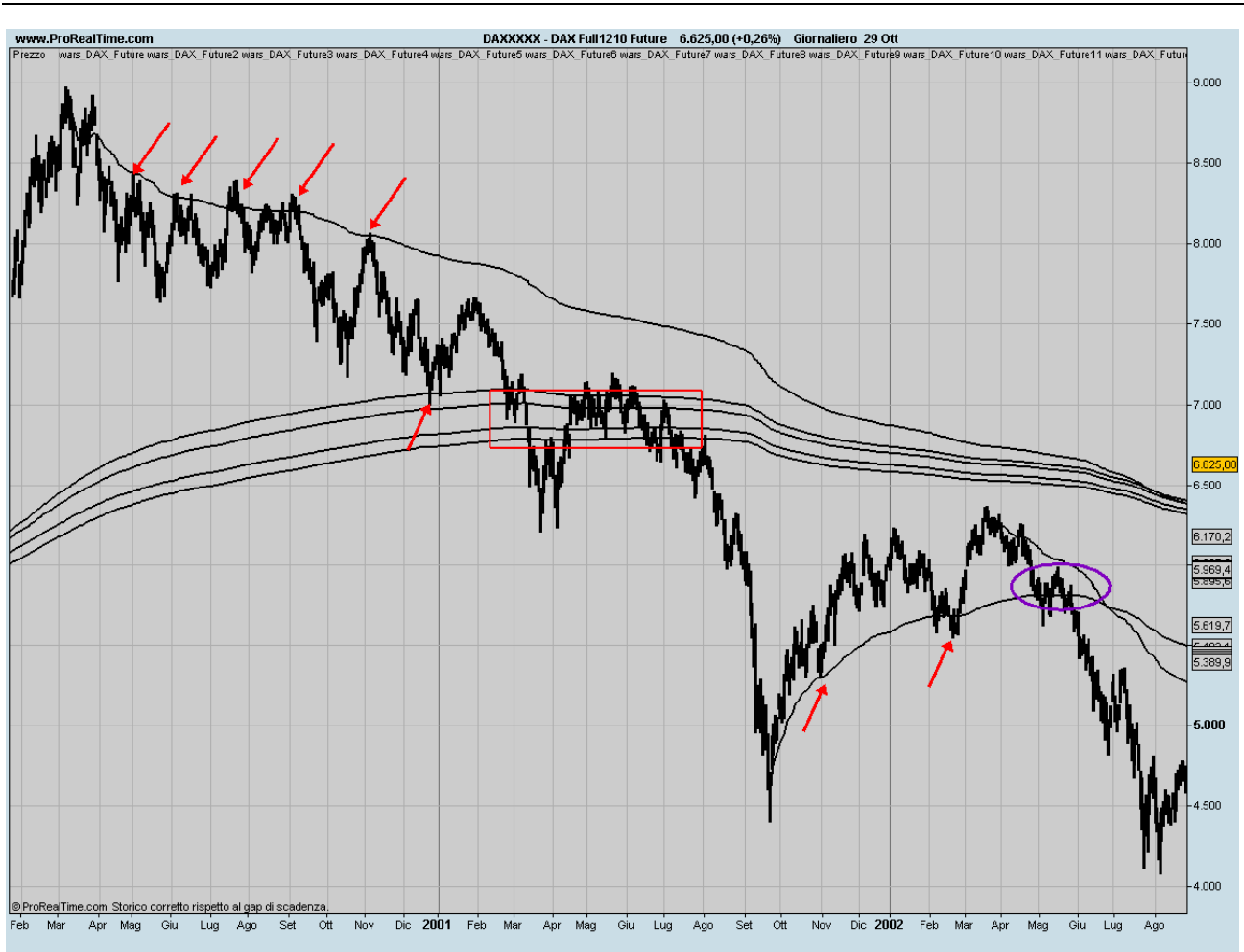
Si è fermato in prossimità delle WARS corrispondenti alle resistenze più elevate. La lotta dei prezzi contro queste resistenze è durata per quasi tutto il 2004 (rettangolo rosso) e al quinto tentativo ha determinato la rottura al rialzo di queste WARS. Dopo un test dall'alto di queste resistenze ora supporti nel maggio del 2005, ha avuto inizio un movimento al rialzo di circa il 40% che ha portato le quotazioni dell'SP500 ai massimi storici nell'Ottobre del 2007.

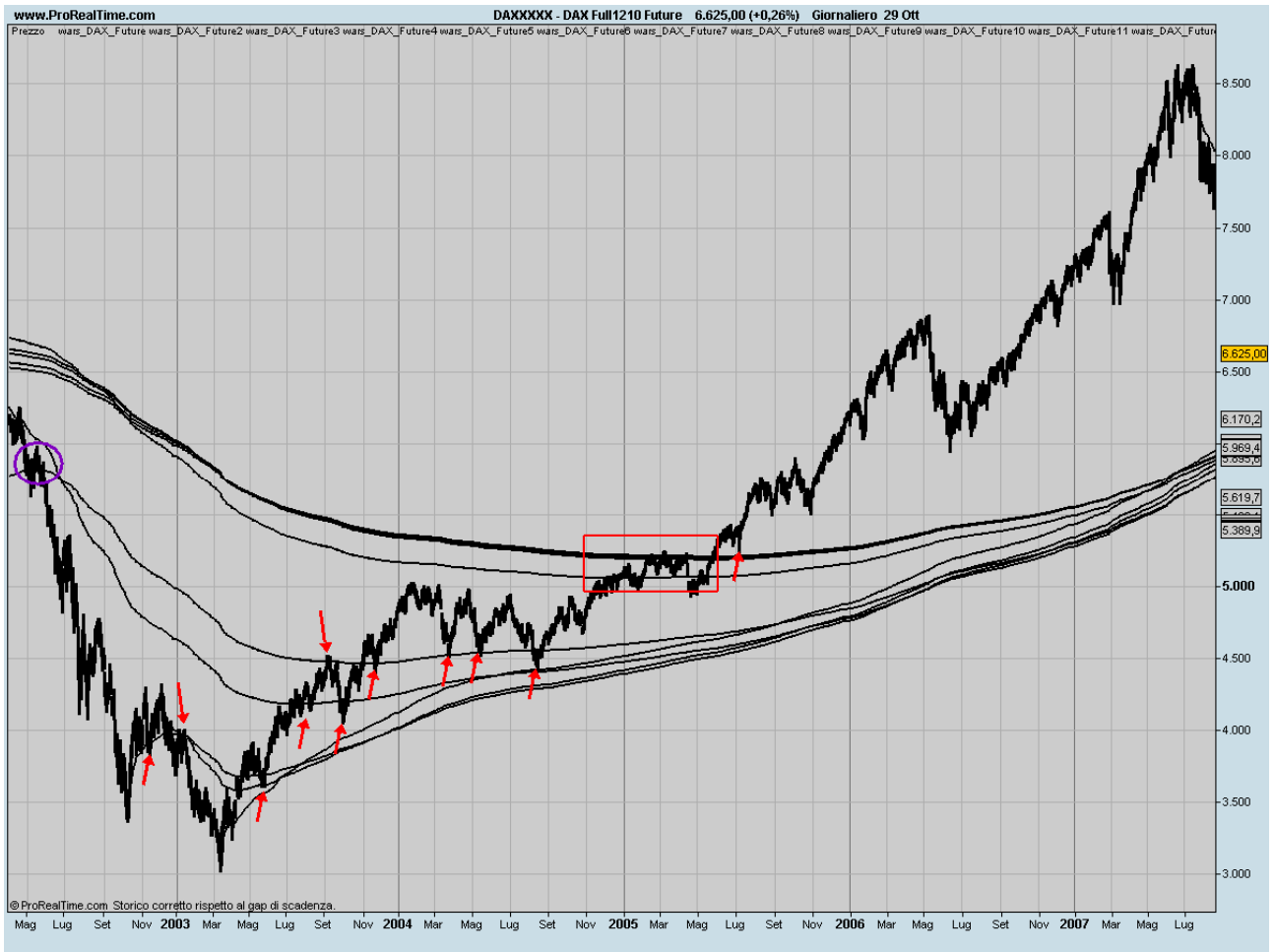


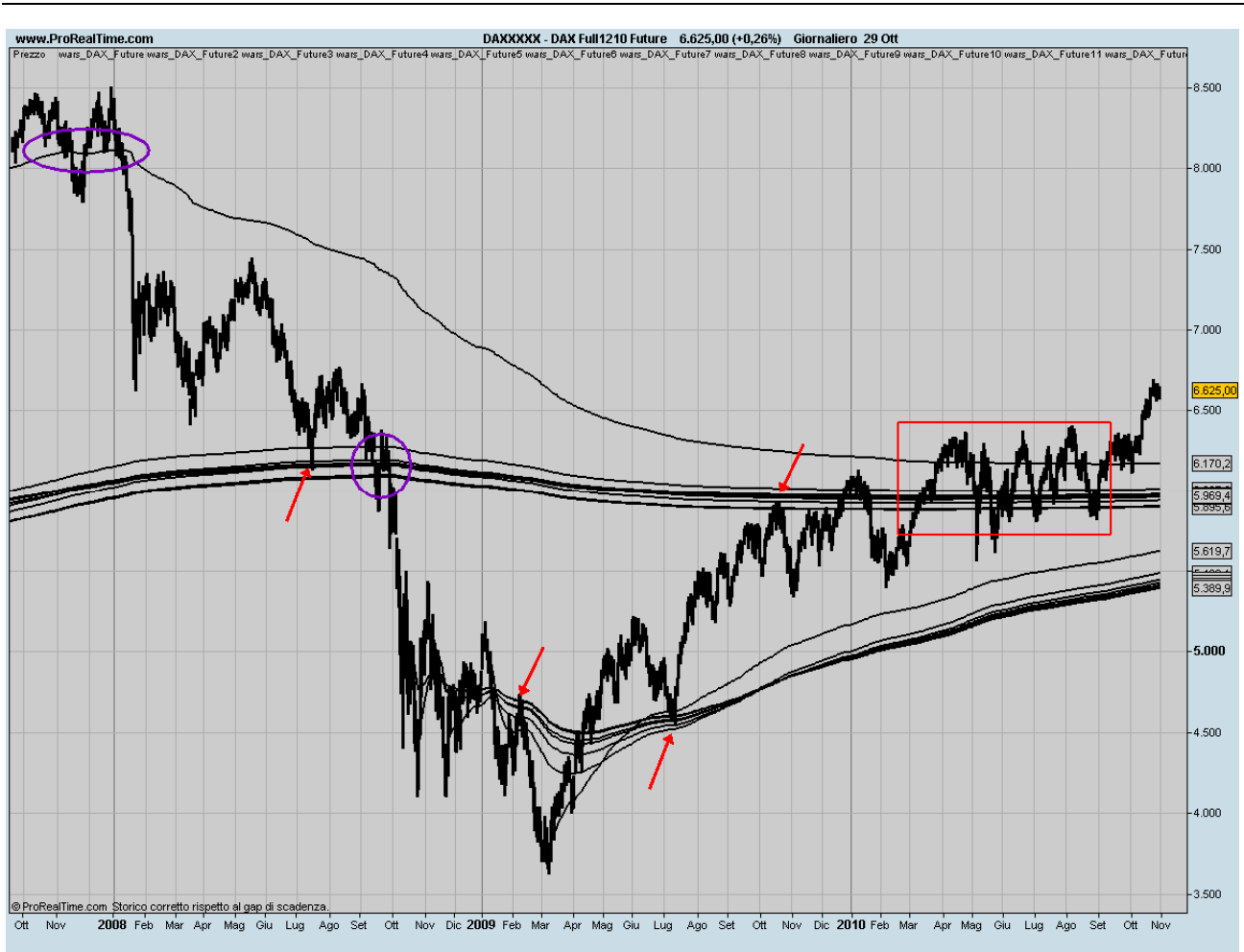
Nel grafico precedente è mostrato quanto successo dall'Ottobre 2007 (massimo storico dell'SP500) ai giorni nostri. Crediamo che la potenza delle WARS evidente nel grafico riportato qui sopra, ma anche dai grafici precedenti, non richieda ulteriori commenti.

ESEMPI DI APPLICAZIONI SUL DAX FUTURE

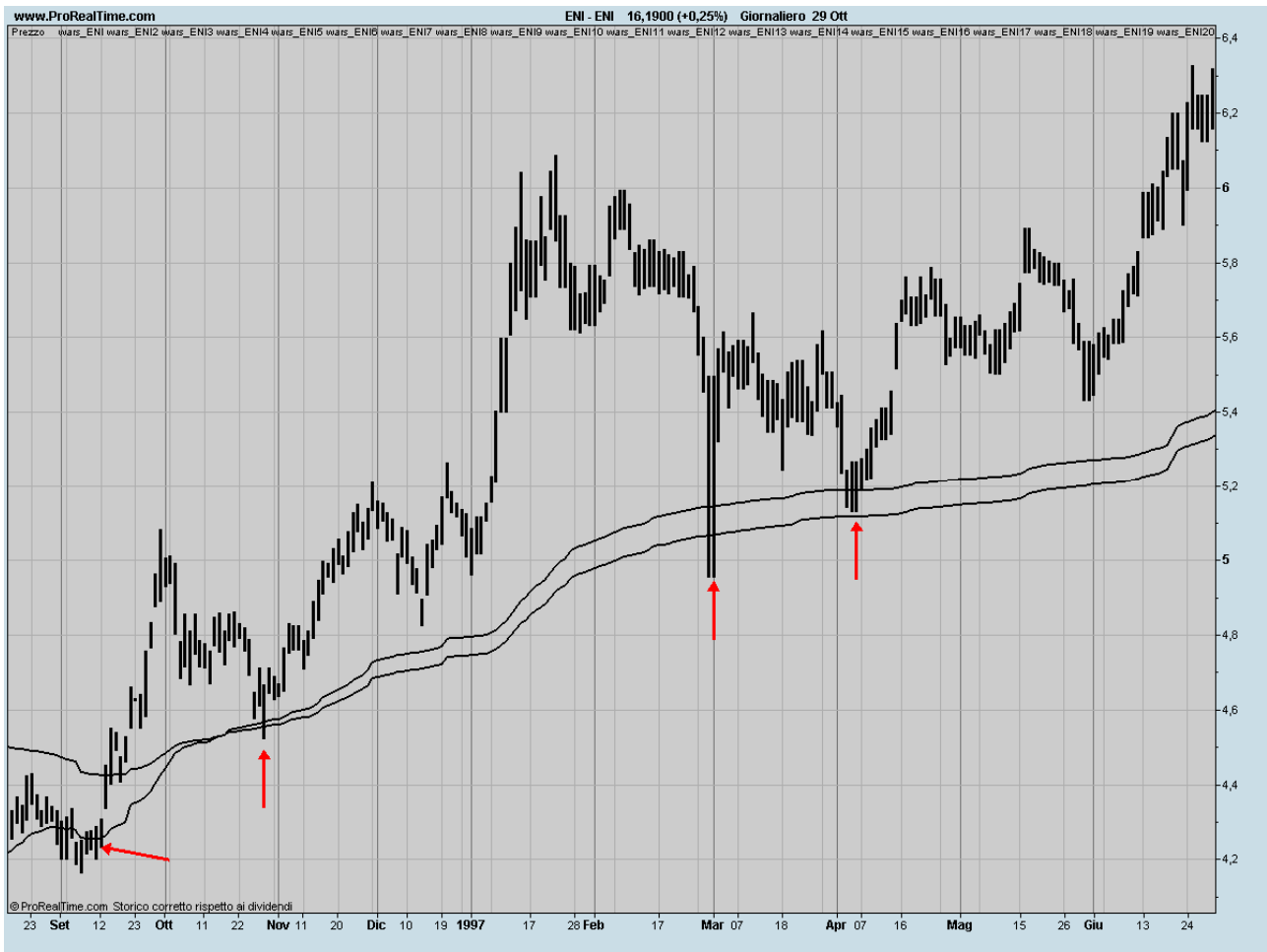


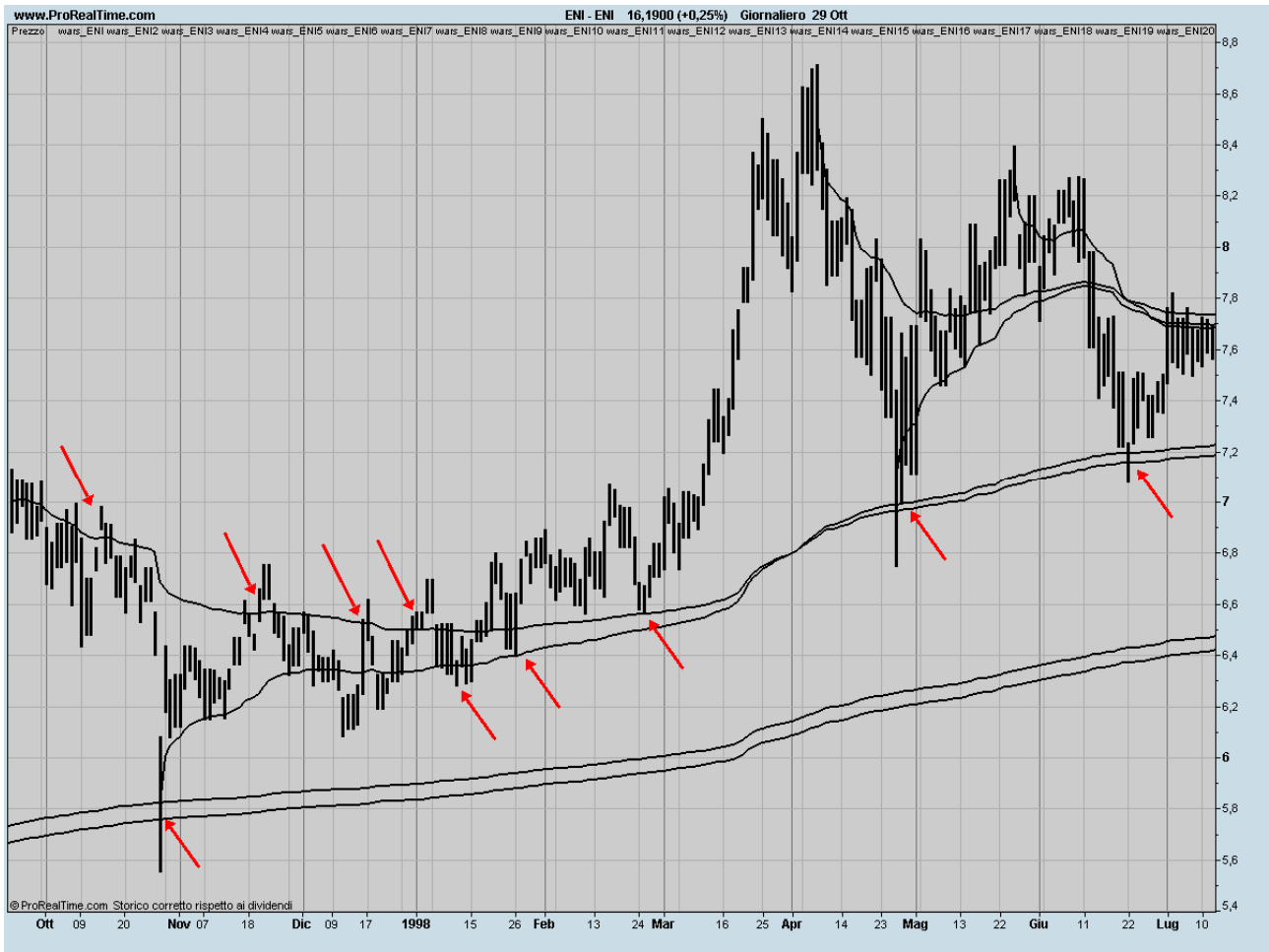


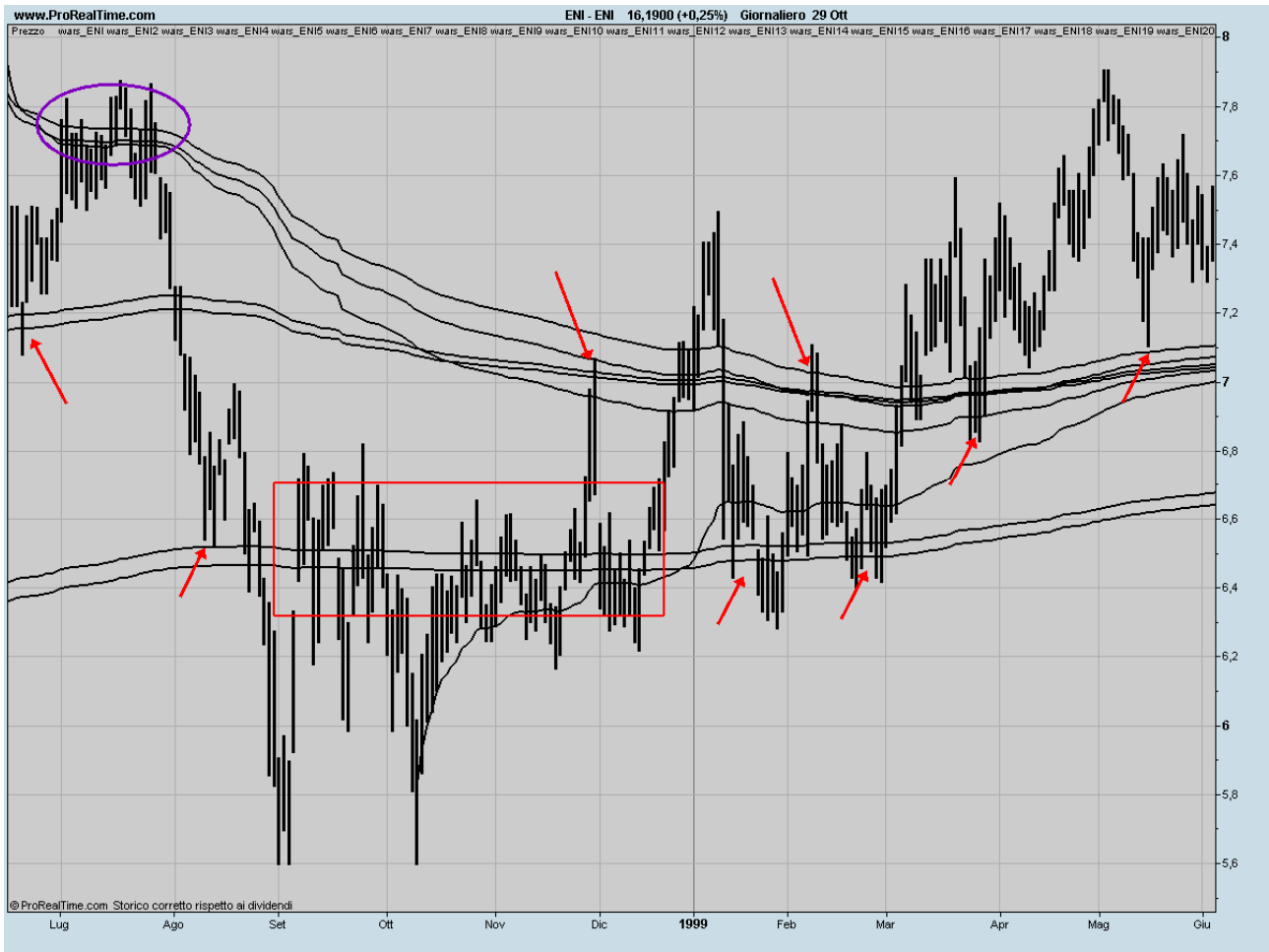


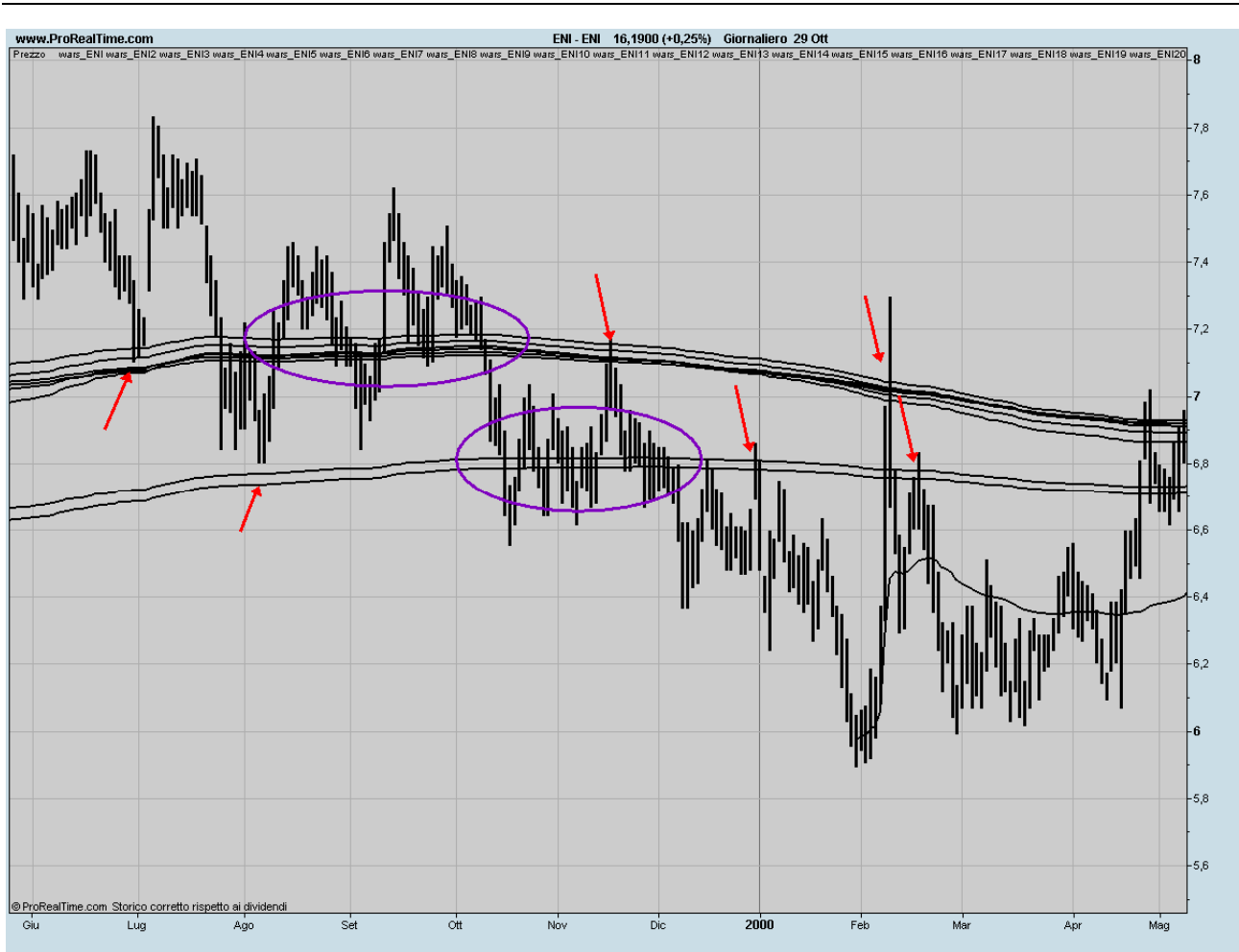


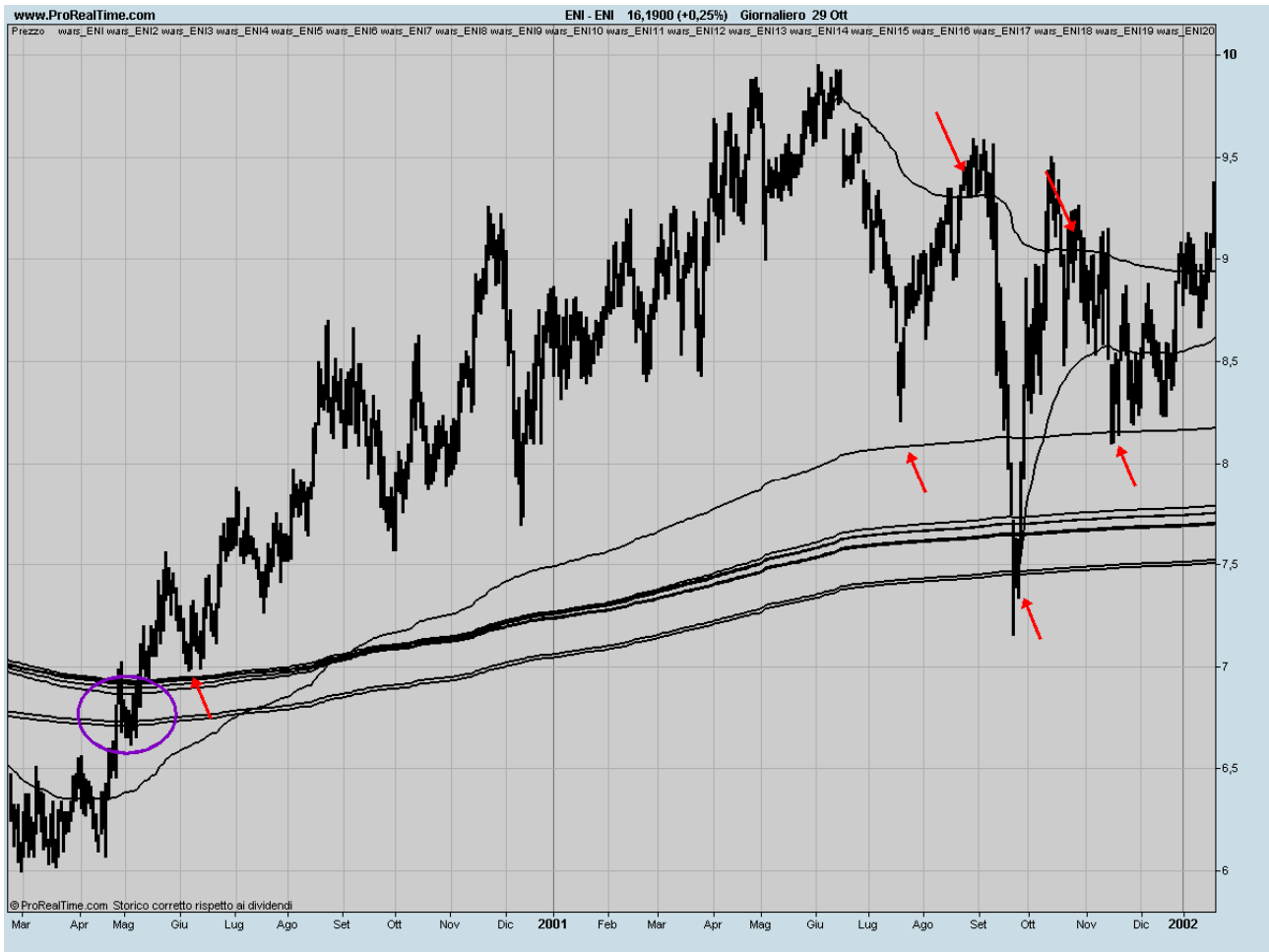
ESEMPI DI APPLICAZIONI SU ENI

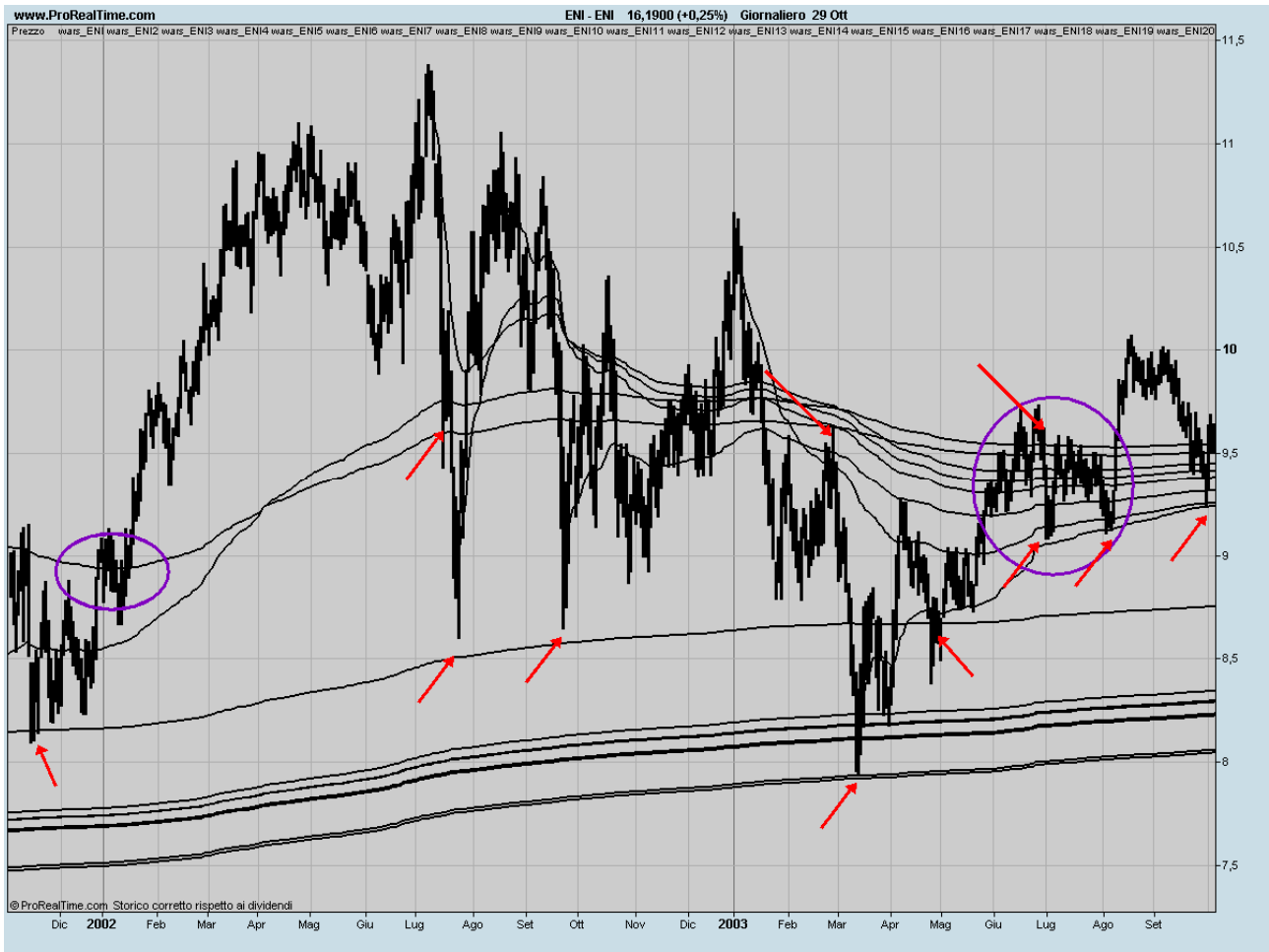


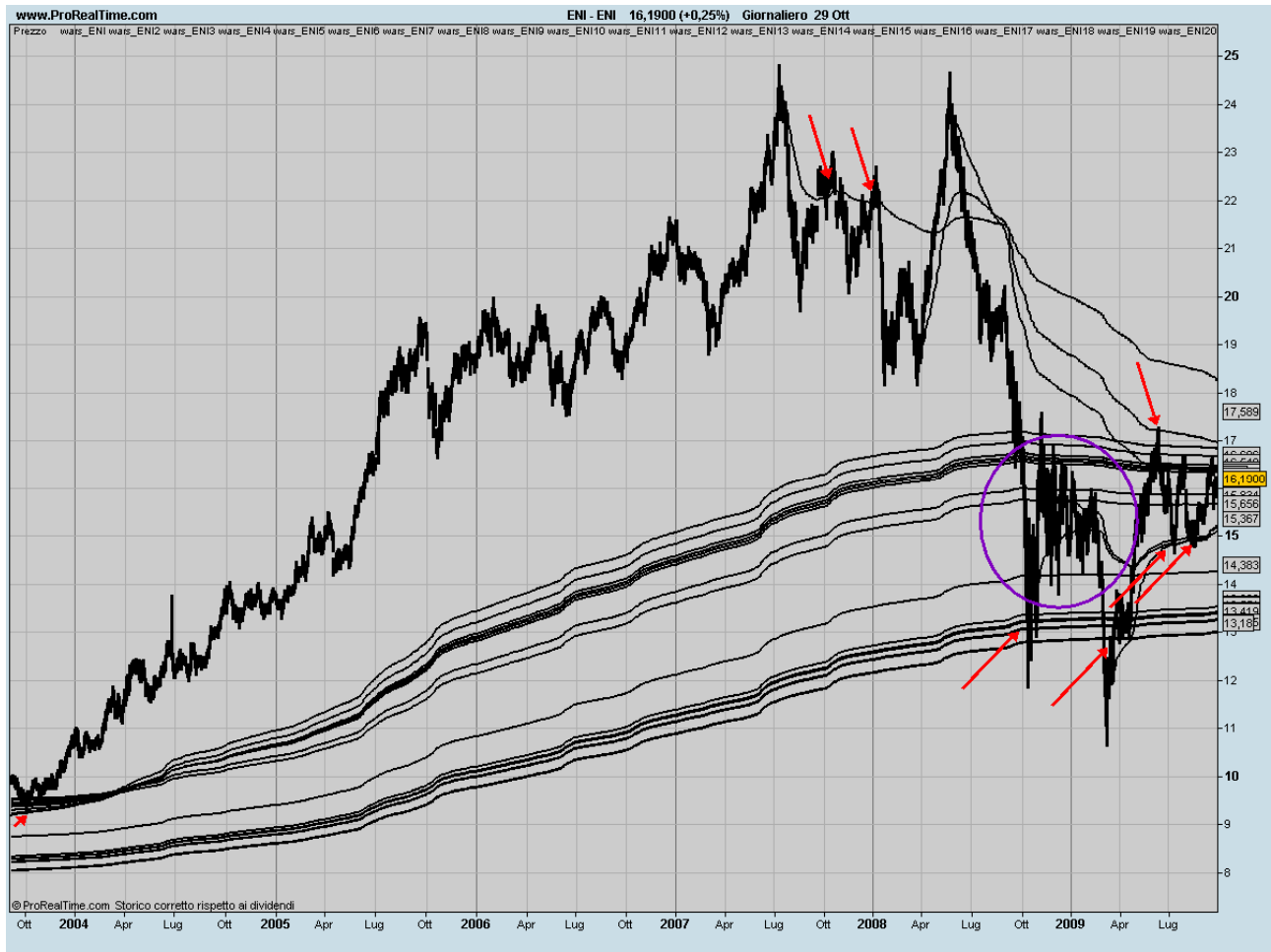


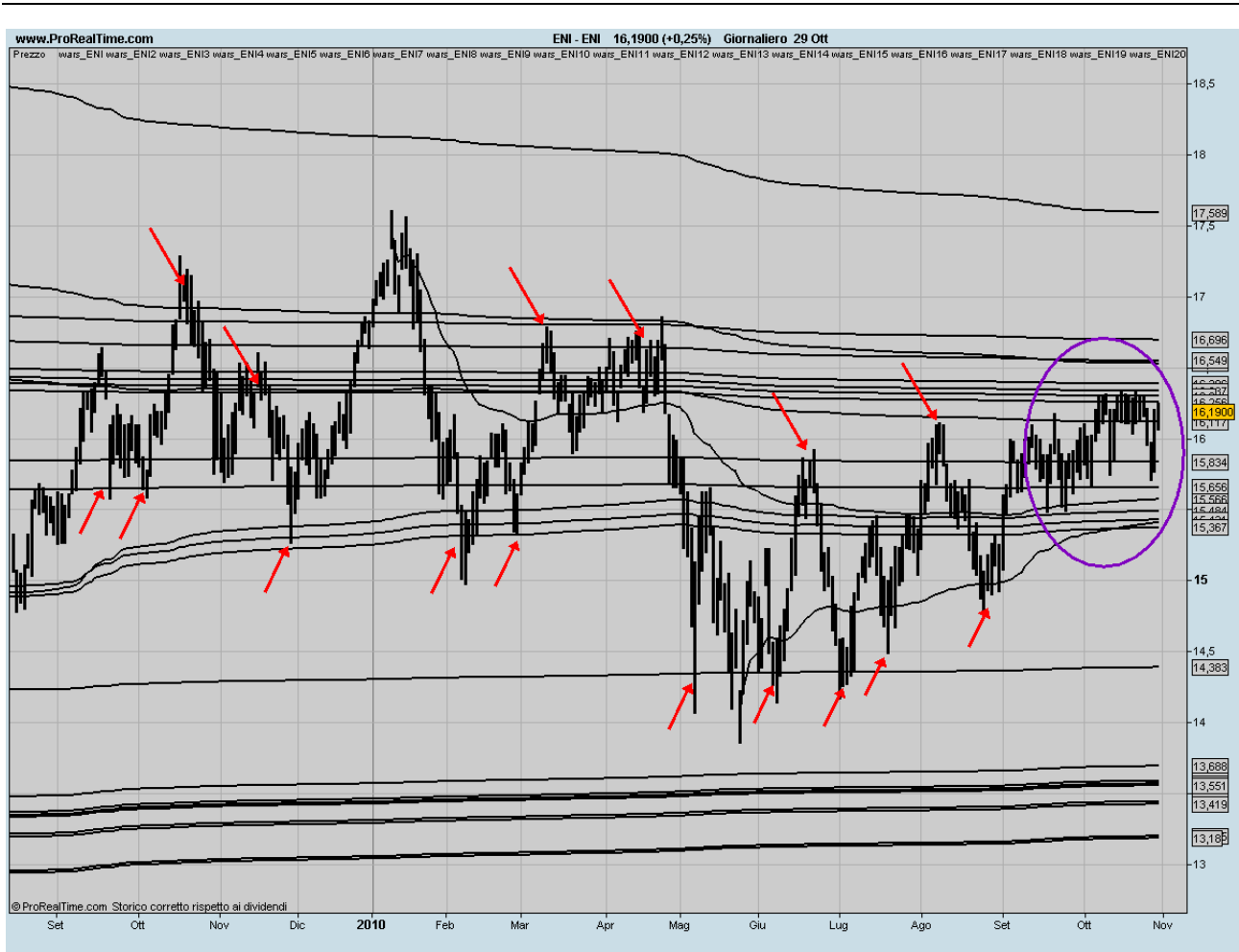




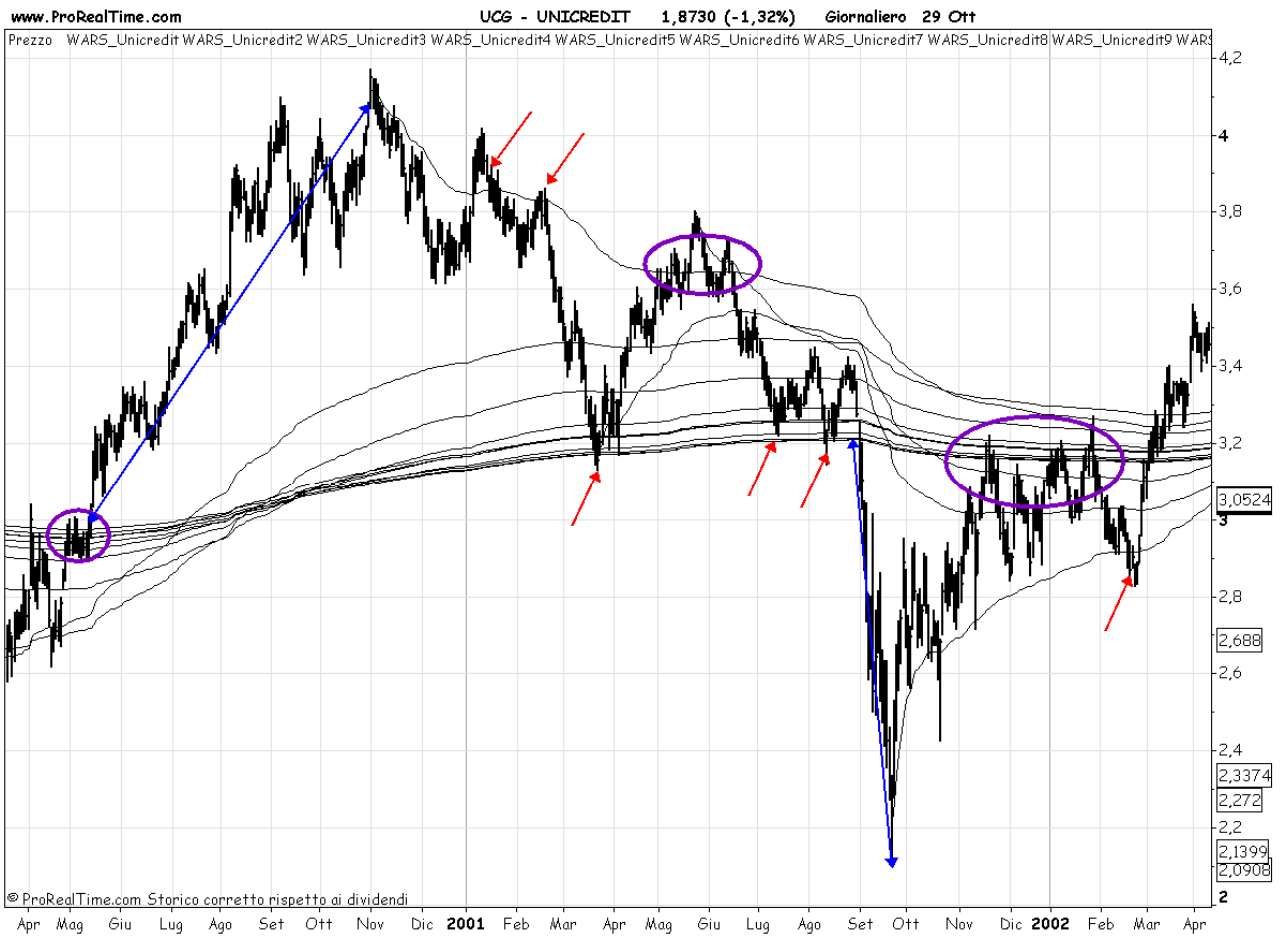


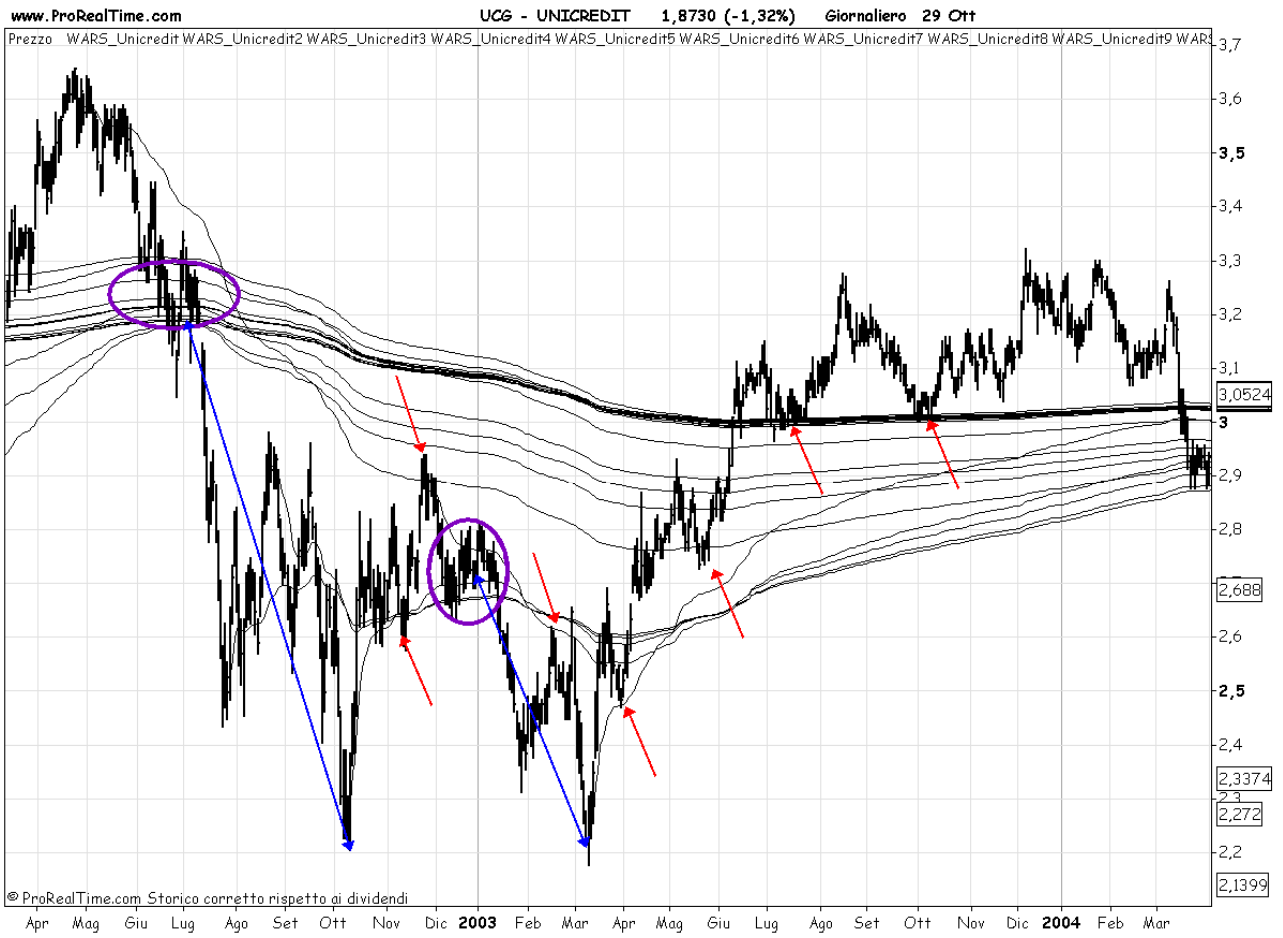


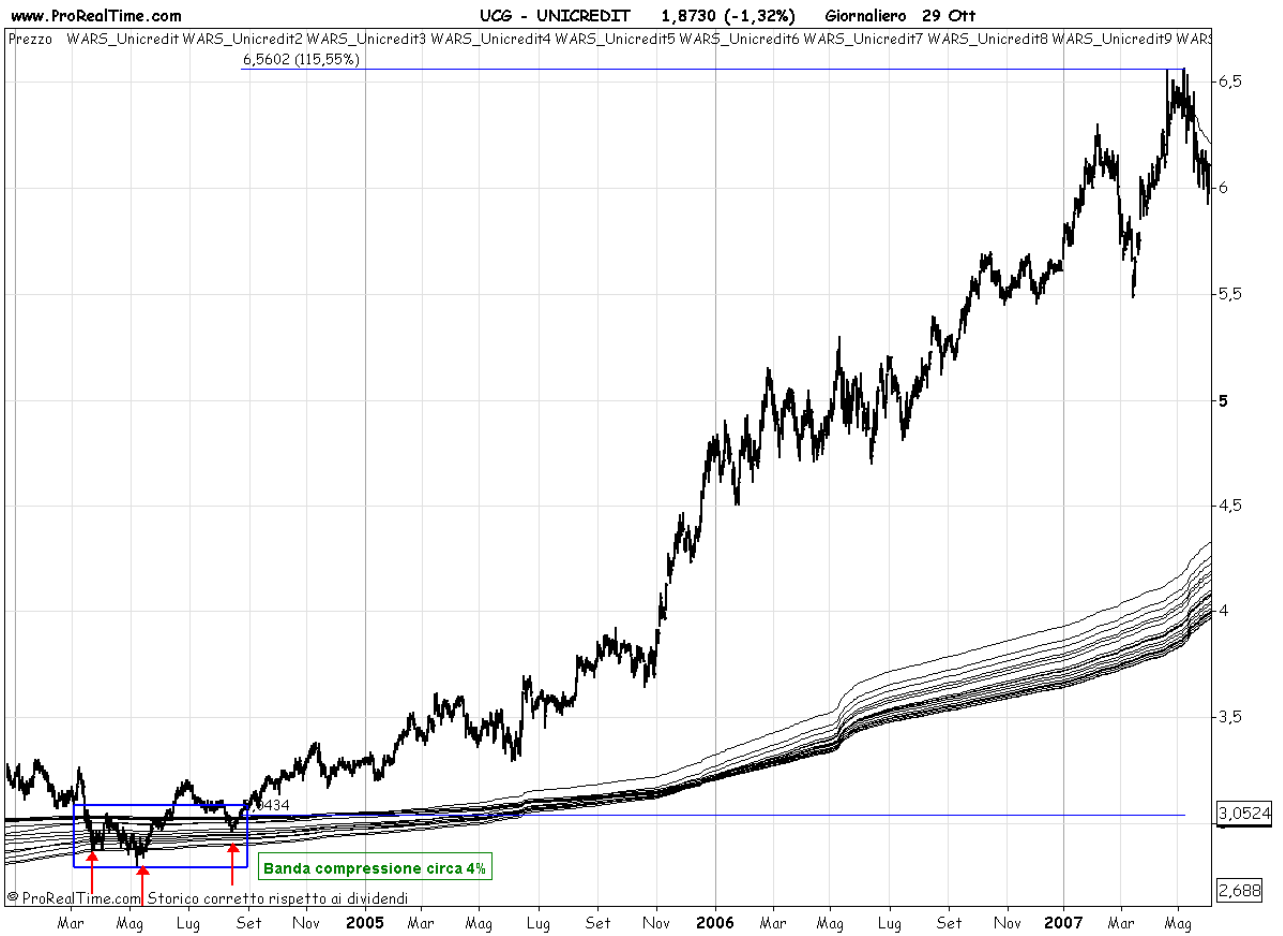


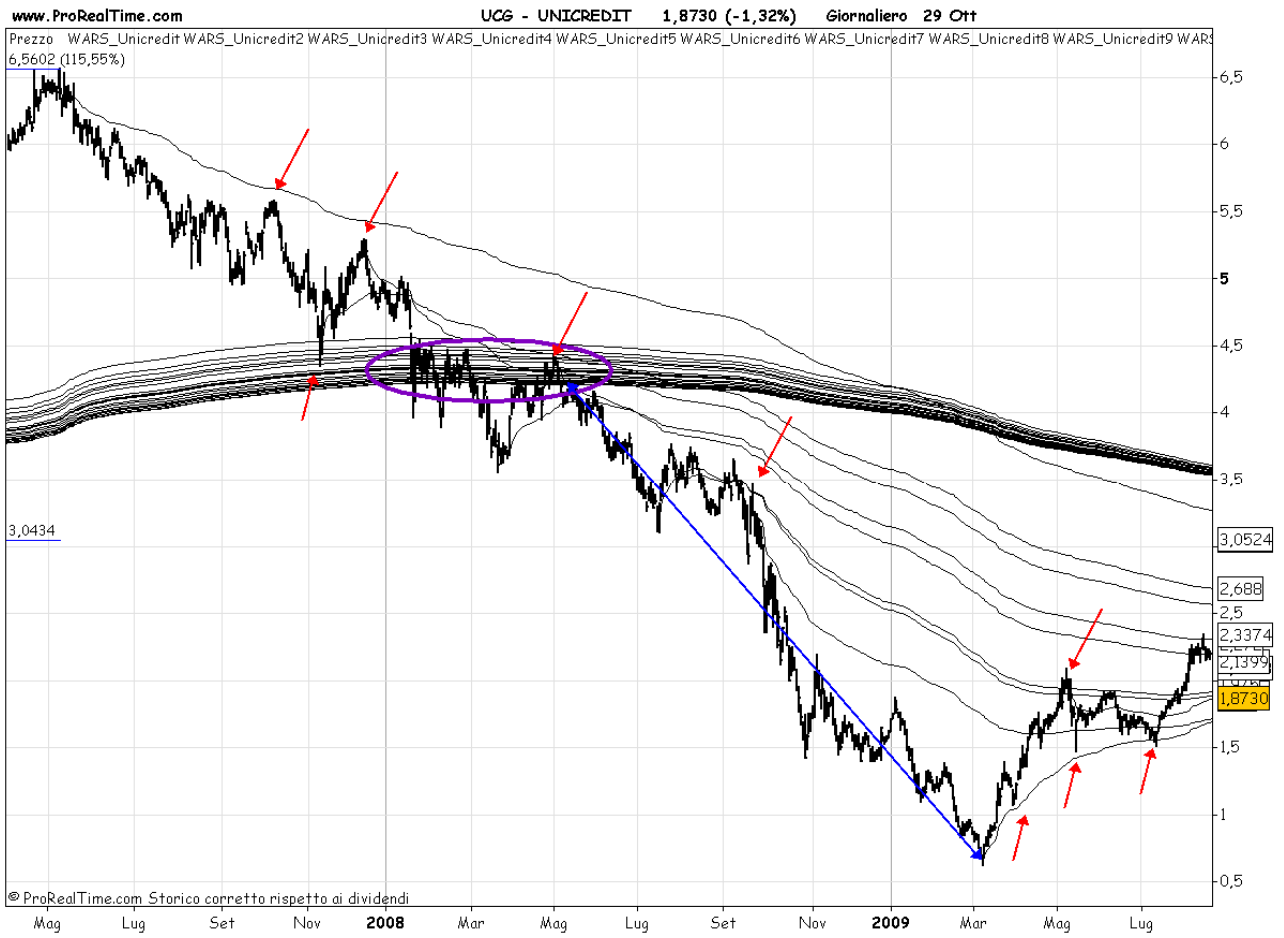


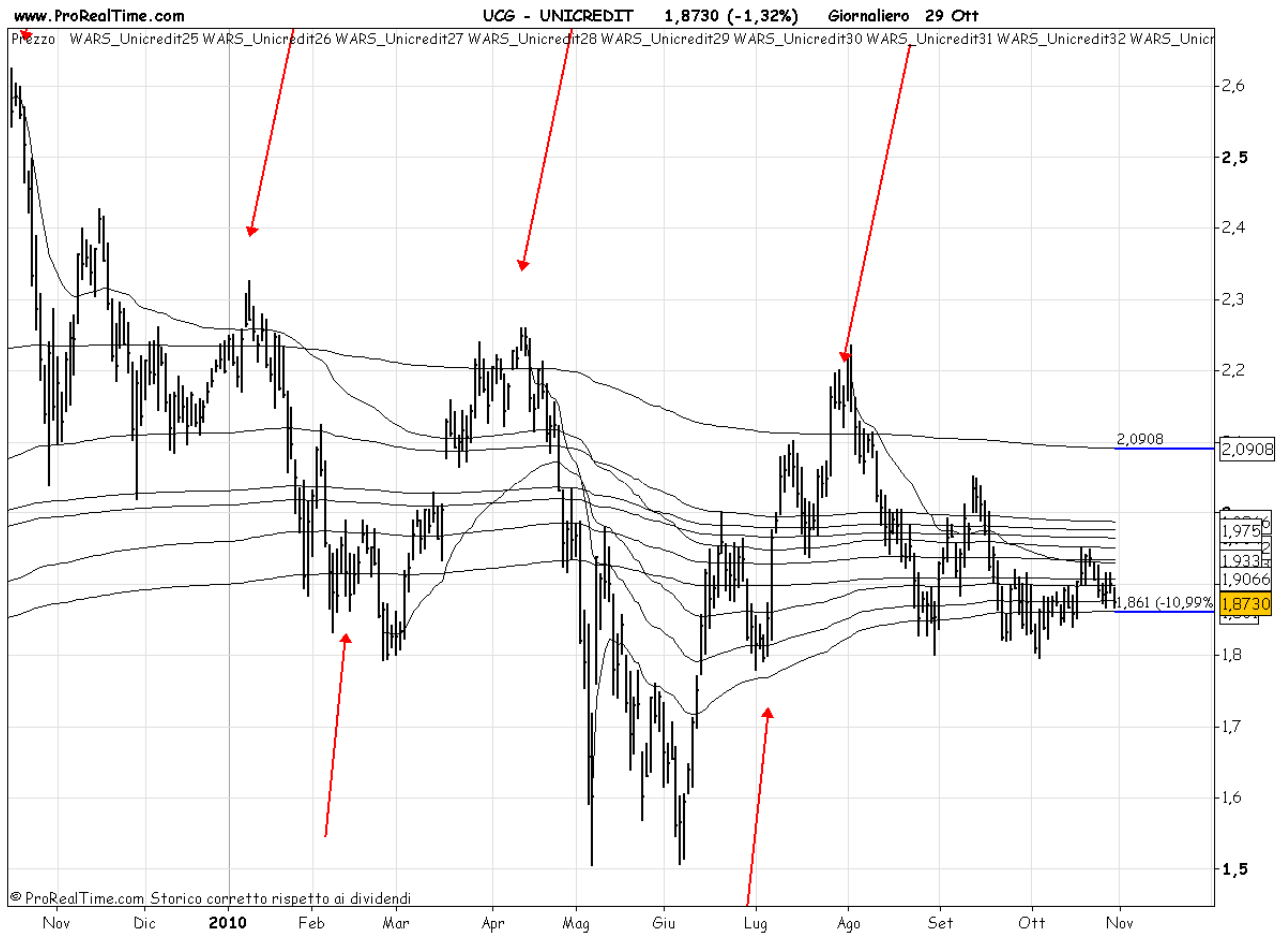
ESEMPI DI APPLICAZIONI SU UNICREDIT











COME TRACCIARE LE WARS CON PROREALTIME

In questo paragrafo spieghiamo come costruire le WARS utilizzando la piattaforma Prorealtime. Facciamo notare che la piattaforma end-of-day con i dati del time frame giornaliero è gratuita.

Per prima cosa bisogna caricare tutto lo storico a disposizione. Per far questo bisogna caricare 100000 unità (vedere l'ellisse rossa nel grafico seguente). Bisogna, quindi, riportare sotto il grafico dell'indice/azione l'indicatore "BarIndex" costruito con una semplice istruzione

```
return BarIndex
```

Questo indicatore serve per individuare l'indice della barra delle quotazioni. Nell'esempio riportato nel grafico seguente, la prima curva parte dal **OMISSIS** (ricordiamo che questo numero è la variabile M discussa nel primo capitolo).

Qui di seguito è riportato il codice per tracciare le WARS riguardanti il Future FTSE MIB. Per avere una correlazioni chiara e diretta con quanto descritto nel primo capitolo diciamo che

OMISSIS

questa parte di codice, invece, mostra il calcolo per le variabili a e b. Da notare che a e b sono incrementate fino a quando l'indice di barra è pari a OMISSIS. Cioè l'indice di barra relativo al massimo significativo (M) meno 1 **OMISSIS**.



OMISSIS

CONCLUSIONI

ATTENZIONE QUESTO E' UNO STRALCIO DI UN EBOOK DI PROIEZIONIDIBORSA LIBRERIA DI BORSA ONLINE!!!

Le Wars rappresentano l'evoluzione di un aspetto nodale dell'Analisi Tecnica: i supporti e le resistenze.

Tutti sappiamo che ogni minimo e massimo relativo o assoluto, rappresenterà un punto nodale per le prossime fluttuazioni su ogni time frame.

Oggi però, grazie alle Wars, e alla loro "geniale" costruzione che abbina Prezzo e Volume, cioè tiene conto soltanto di quei movimenti che hanno visto una "partecipazione di massa", si potrà capire a priori dove realmente un Prezzo si fermerà o continuerà a procedere "sparato"!

(OMISSIS)

Che la Vita vi sorrida sempre !

L'Ebook sarà pubblicato entro il 10 Novembre 2010