

Time Factor



Il metodo per calcolare il tempo dei minimi e dei massimi
su Titoli, Indici, Valute e Commodities

Time Factor

Il Metodo per calcolare il tempo dei minimi e dei massimi su Titoli, Indici, Valute e Commodities

Titolo

“ Time Factor “

Autore

www.proiezioniidiborsa.com

Editore

www.proiezioniidiborsa.com

Siti internet

www.proiezioniidiborsa.com



ATTENZIONE: questo ebook contiene i dati criptati al fine di un riconoscimento in caso di pirateria. Tutti i diritti sono riservati a norma di legge. Nessuna parte di questo libro può essere riprodotta con alcun mezzo senza l'autorizzazione scritta dell'Autore e dell'Editore. **È espressamente vietato trasmettere ad altri il presente ebook**, ne' in formato cartaceo ne' elettronico, ne' per denaro ne' a titolo gratuito. Tutti i nomi di prodotti o aziende citati nel testo sono marchi registrati appartenenti alle rispettive società e sono usati a scopo editoriale e a beneficio delle relative società.



ATTENZIONE: investire in Borsa è rischioso

Le strategie riportate in questo libro sono frutto di anni di studi e specializzazioni, quindi non è garantito il raggiungimento dei medesimi risultati economici. I risultati passati ottenuti dall'autore non forniscono alcun tipo di garanzia per i guadagni futuri.

Il lettore si assume piena responsabilità delle proprie scelte economiche e finanziarie, consapevole dei rischi connessi a qualsiasi forma di investimento in Borsa.

I casi di studio e gli esempi contenuti nel testo sono frutto di notizie e opinioni che possono essere modificate in qualsiasi momento senza preavviso e non costituiscono sollecitazione all'acquisto o alla vendita di valori mobiliari e al pubblico risparmio.

L'unico scopo è di fornire elementi di studio sull'andamento dei mercati, pertanto non possono essere considerate come previsioni certe e non mettono al riparo dal rischio insito nelle operazioni di investimento in titoli.

L'Autore e l'Editore declinano ogni responsabilità su eventuali inesattezze dei dati riportati, danni, perdite economiche, danni diretti o indiretti derivanti dall'uso o dalla divulgazione delle informazioni contenute in questo libro.

SOMMARIO

Sommario.....	6
Prefazione.....	7
Introduzione	8
Definizione del Metodo Time Factor	10
Step 0	10
Step 1	10
Step 2	10
Step 3	11
Step4.....	11
Step 5	11
Time Factor e il Future FTSE MIB	13
I setup del 2008.....	13
I setup del 2009.....	25
I setup futuri	29
Come usare il FOGLIO excel per il calcolo dei future setup di Time Factor	32
CONCLUSIONI	33

PREFAZIONE

Il fluire del Tempo è un ritmo che scandisce la nostra vita e la vita di ogni essere vivente.

Non può esserci quindi, nessuna analisi dei Mercati Finanziari che non tenga conto della componente Tempo.

Cos'è il Tempo?

E' una convenzione che permette di dare logica, senso, a qualcosa che si sente, ma non si tocca.

Ci accorgiamo dell'importanza del Tempo, solo quando ne ravvisiamo gli effetti su ogni cosa.

Il Tempo è un numero e se viene trattato come tale ci accorgiamo che la sua alternanza può essere rapportata a regole matematiche semplici, ma efficaci.

In questo Ebook tratteremo il Tempo come una sequenza numerica e, dopo aver appreso tale ritmo, riuscirete a capire quando sui Mercati Finanziari attendervi con elevatissime probabilità:

un minimo o un massimo.

Entriamo nel pieno dei nostri Studi.

INTRODUZIONE

Leonardo Fibonacci detto Leonardo da Pisa (Pisa, 1170 – Pisa, 1250) è stato un matematico italiano.

Assieme al padre Guglielmo dei Bonacci (*Fibonacci* sta infatti per *fillius Bonaci*), facoltoso mercante pisano e rappresentante dei mercanti della Repubblica di Pisa (*publicus scriba pro pisanis mercatoribus*) nella regione di Bugia in Cabilia (Algeria), passò alcuni anni in quella città, dove studiò i procedimenti aritmetici che studiosi musulmani stavano diffondendo nelle varie regioni del mondo islamico. Qui ebbe anche precoci contatti con il mondo dei mercanti e tecniche matematiche sconosciute in Occidente. Alcuni di tali procedimenti erano stati introdotti per la prima volta dagli Indiani, cultura molto diversa da quella mediterranea. Proprio per perfezionare queste conoscenze, Fibonacci viaggiò molto, arrivando fino a Costantinopoli, alternando il commercio con gli studi matematici.

Molto dovette alle opere di Muhammad ibn Musa al-Khwarizmi, Abu Kamil e ai maestri arabi, senza però essere mero diffusore della loro opera. Ritornato in Italia, la sua notorietà giunse anche alla corte dell'imperatore Federico II, soprattutto dopo che risolse alcuni problemi del matematico di corte. Per questo motivo gli fu assegnato un vitalizio che gli permise di dedicarsi completamente ai suoi studi.

Fibonacci è noto soprattutto per la sequenza di numeri da lui individuata e conosciuta, appunto, come [successione di Fibonacci](#):

0, 1, 1, 2, 3, 5, 8, 13, 21, 34, 55, 89, 144, 233, 377, 610, 987, 1597, 2584 ...

in cui ogni termine, a parte i primi due, è la somma dei due che lo precedono.

L'intento di Fibonacci era quello di trovare una legge che descrivesse la crescita di una popolazione di conigli. Assumendo che: la prima coppia diventi fertile al compimento del primo mese e dia alla luce una nuova coppia al compimento del secondo mese; le nuove coppie nate si comportino in modo analogo; le coppie fertili, dal secondo mese di vita, diano alla luce una coppia di figli al mese; avremo che se partiamo con una singola coppia dopo un mese una coppia di conigli sarà fertile, e dopo due mesi due coppie di cui una sola fertile, nel mese seguente avremo $2+1=3$ coppie perché solo la coppia fertile ha partorito, di queste tre ora saranno due le coppie fertili quindi nel mese seguente ci saranno $3+2=5$ coppie, in questo modo il numero di coppie di conigli di ogni mese descrive la successione dei numeri di Fibonacci.

Sembra che questa sequenza sia presente in diverse forme naturali (per esempio, negli sviluppi delle spirali delle conchiglie, ecc...).

Una particolarità di questa sequenza è che il rapporto tra due termini successivi diminuisce progressivamente per poi tendere molto rapidamente al numero 1,61803..., noto col nome di rapporto aureo o sezione aurea.

A questo punto il Lettore si chiederà "Ho preso la sola, ho speso una fortuna per l'ennesimo libro in cui si parla dei livelli di Fibonacci e delle loro strane applicazioni ai mercati finanziari!"

Caro Lettore, se hai già letto altri libri di Proiezionidiborsa evidentemente non ti è chiaro che tutti i nostri libri sono innovativi e non ripetono mai cose già dette o scritte da altri; se sei un nuovo cliente allora avrai modo di sperimentare il carattere innovativo dei nostri prodotti.

DEFINIZIONE DEL METODO TIME FACTOR

Il metodo è di una semplicità disarmante è presuppone una serie di steps che andremo a discutere qui di seguito. Alla fine di questo ebook spiegheremo come attraverso un semplice file excel sia possibile costruirsi i setup di Time Factor.

Step 0

Devo avere un calendario con su riportati i giorni di borsa aperta.

OMISSIS

Step 1

OMISSIS

Step 2

OMISSIS



Step 3

Ma devo considerare tutti i numeri OMISSIS

Step 4

A questo punto siamo pronti per definire un criterio che ci permetta di selezionare le date più interessanti.

Diamo un'occhiata alla tabella riportata qui di seguito.

OMISSIS

A titolo di esempio consideriamo il 21 Dicembre 2009. OMISSIS

In totale, quindi, OMISSIS

Step 5

Siamo arrivati al punto che a ciascun giorno di borsa aperta è associato

OMISSIS

Decisamente troppi !

Cosa fare allora ? I nostri studi ci dicono che OMISSIS

TIME FACTOR E IL FUTURE FTSE MIB

In questo capitolo mostreremo tutte le date di setup individuate da Time Factor nel 2008 e 2009 discutendole una per una. Per evitare inutili lungaggini per i primi setup abbiamo inserito i grafici di borsa relativi ai giorni successivi al setup e ai OMISSIS che hanno originato il setup, successivamente abbiamo lasciato solo la tabella che indica per ciascun giorno OMISSIS

Nei grafici seguenti i clusters di Time Factor sono indicati dalle frecce blu.

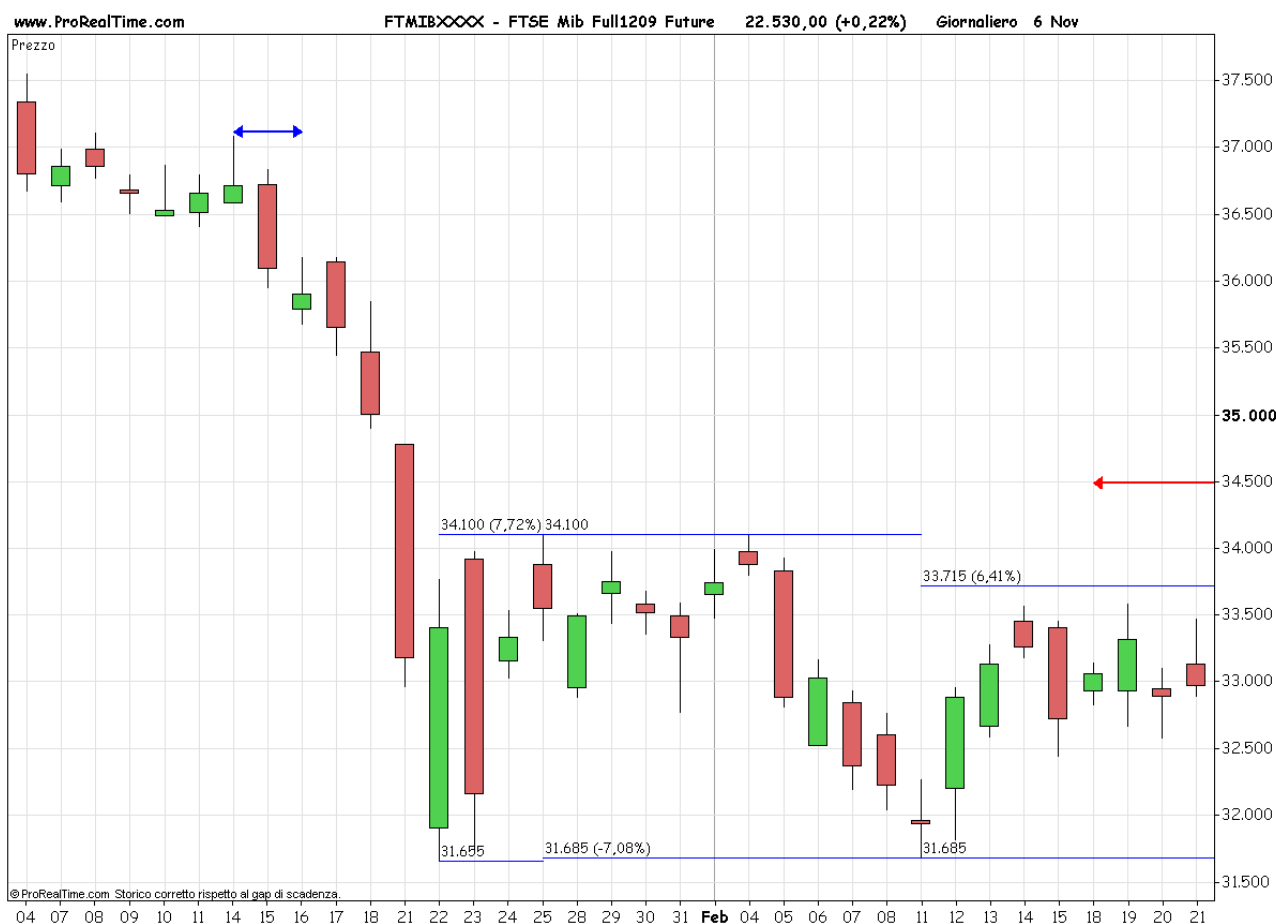
I setup del 2008



Setup dal 14 al 16 Gennaio 2008

La situazione per ciascun giorno del setup in esame è quella riportata nella tabella seguente. Notiamo come il massimo numero di cluster è 6, per cui consideriamo come setup i giorni che vanno dal 14 al 16 Gennaio.

	#Cluster	OMISSIS
venerdì 11 gennaio 2008	4	
lunedì 14 gennaio 2008	5	17-7-2006; 13-6-2007; 20-6-2007; 4-9-2007; 10-9-2007; 21-11-2007; 12-12-2007;
martedì 15 gennaio 2008	5	
mercoledì 16 gennaio 2008	6	
giovedì 17 gennaio 2008	4	



Come si vede dal grafico precedente a partire dal setup in esame è partito un movimento ribassista che ha fatto scendere il mercato di circa il 15% il 5 giorni.

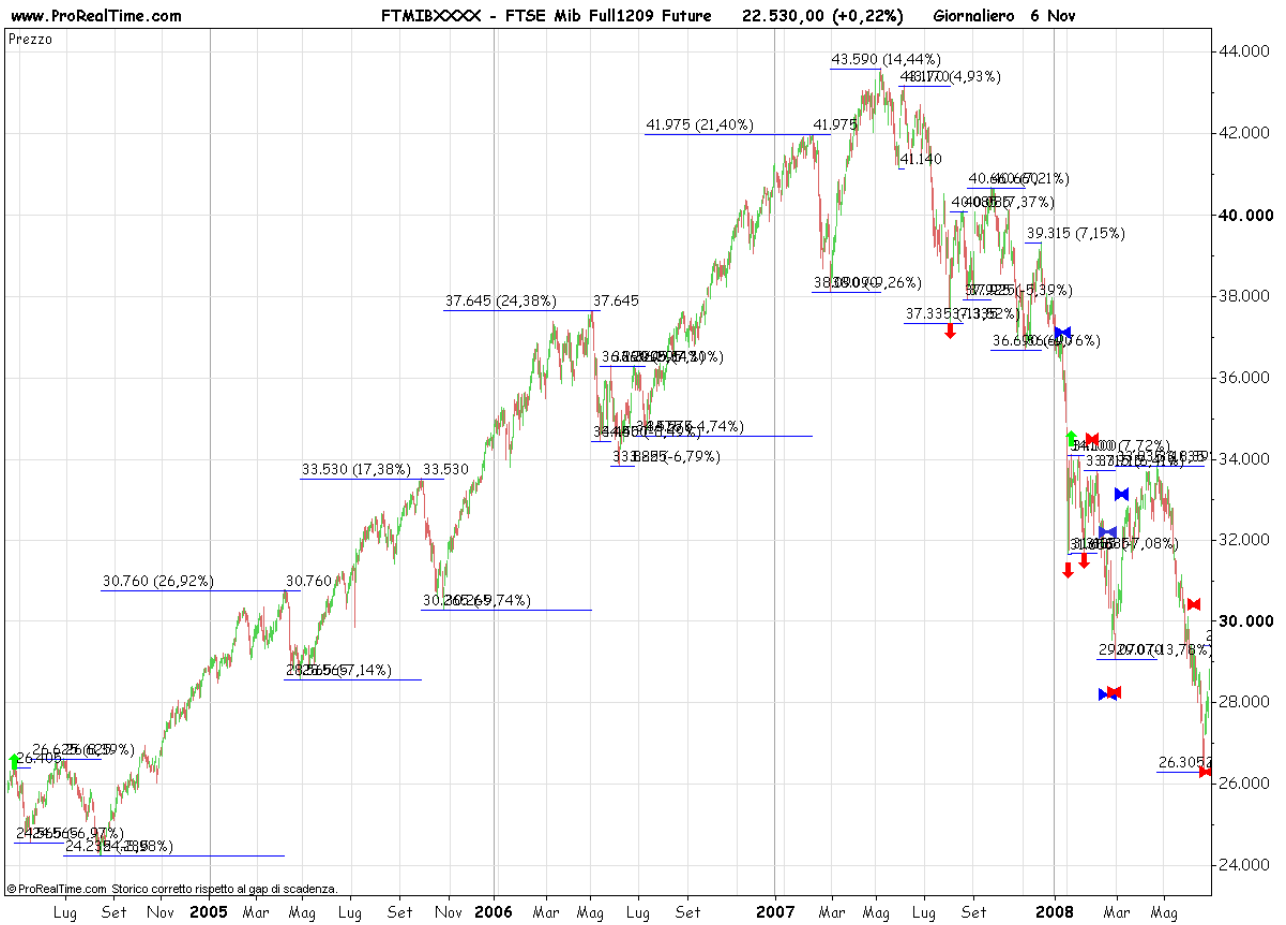
Nel grafico successivo sono mostrati (con delle frecce rosse per i minimi e con delle frecce verdi per i massimi) i punti da qui sono iniziate OMISSIS che hanno determinato il setup in esame.



Setup dal 11 al 12 Marzo 2008

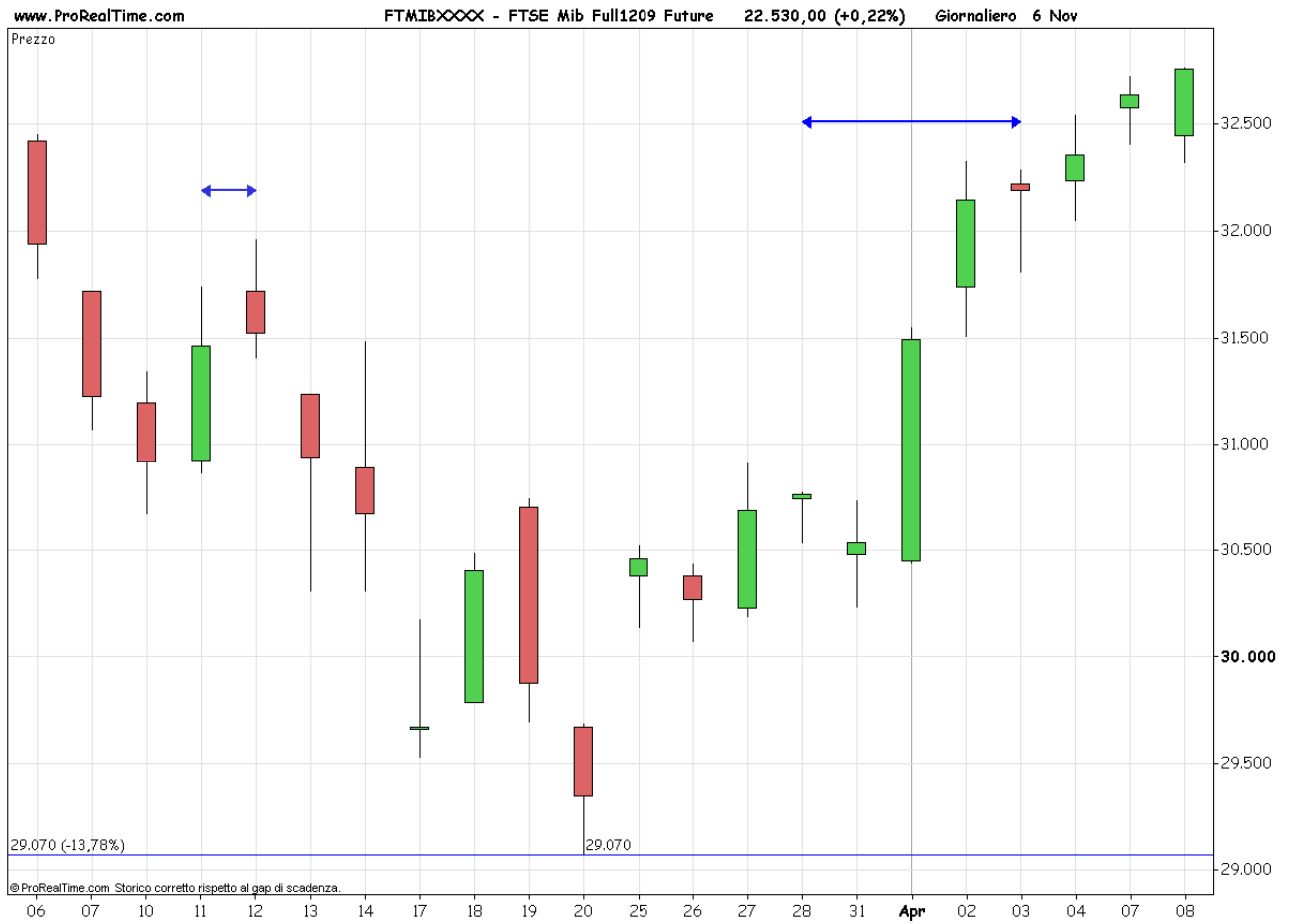
	#Cluster	OMISSIS
martedì 11 marzo 2008	4	24-4-2004; 17-8-2007; 21-1-2008; 25-1-2008; 11-2-2008
mercoledì 12 marzo 2008	4	

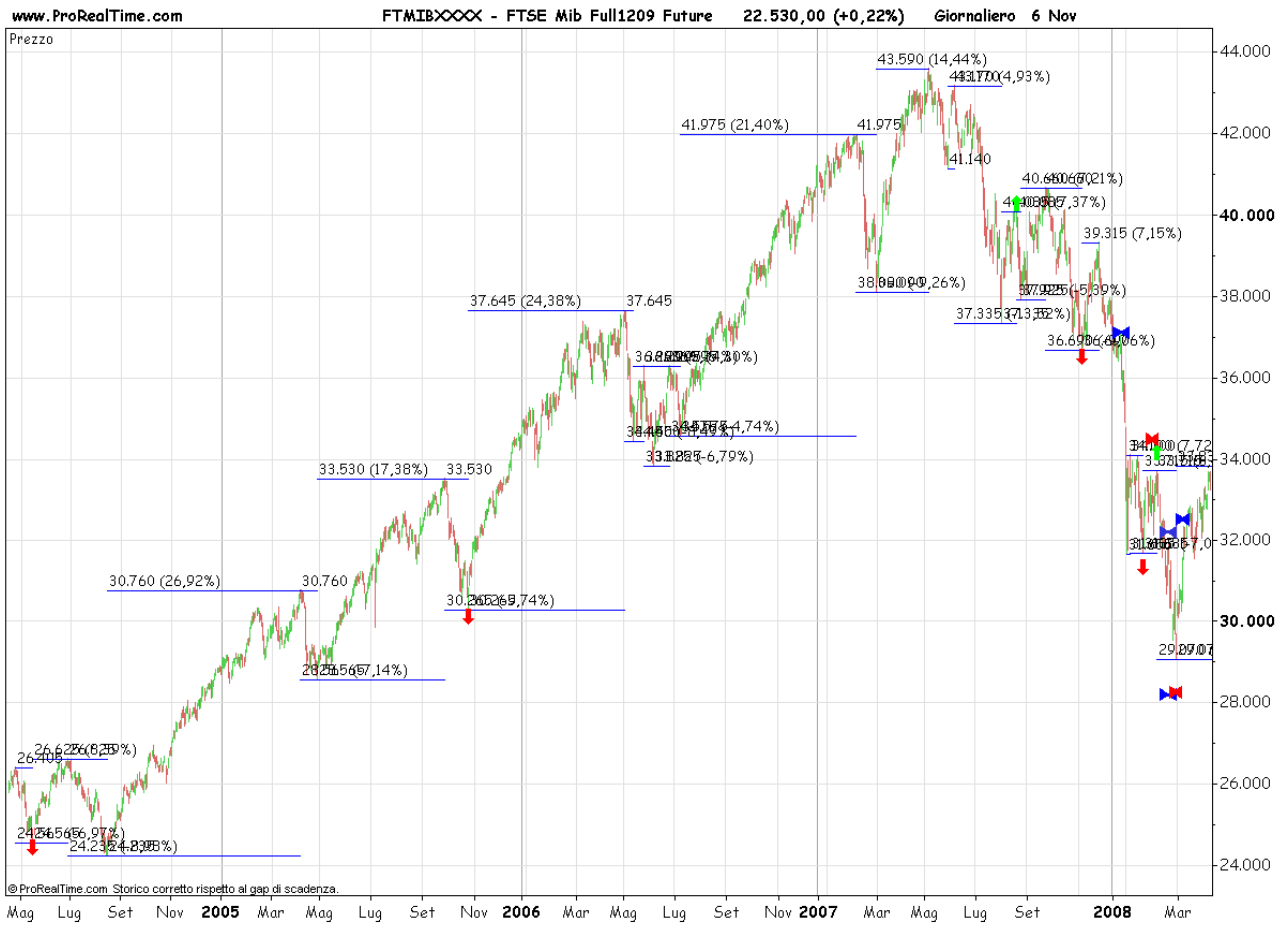




Setup dal 28 Marzo al 3 Aprile 2008

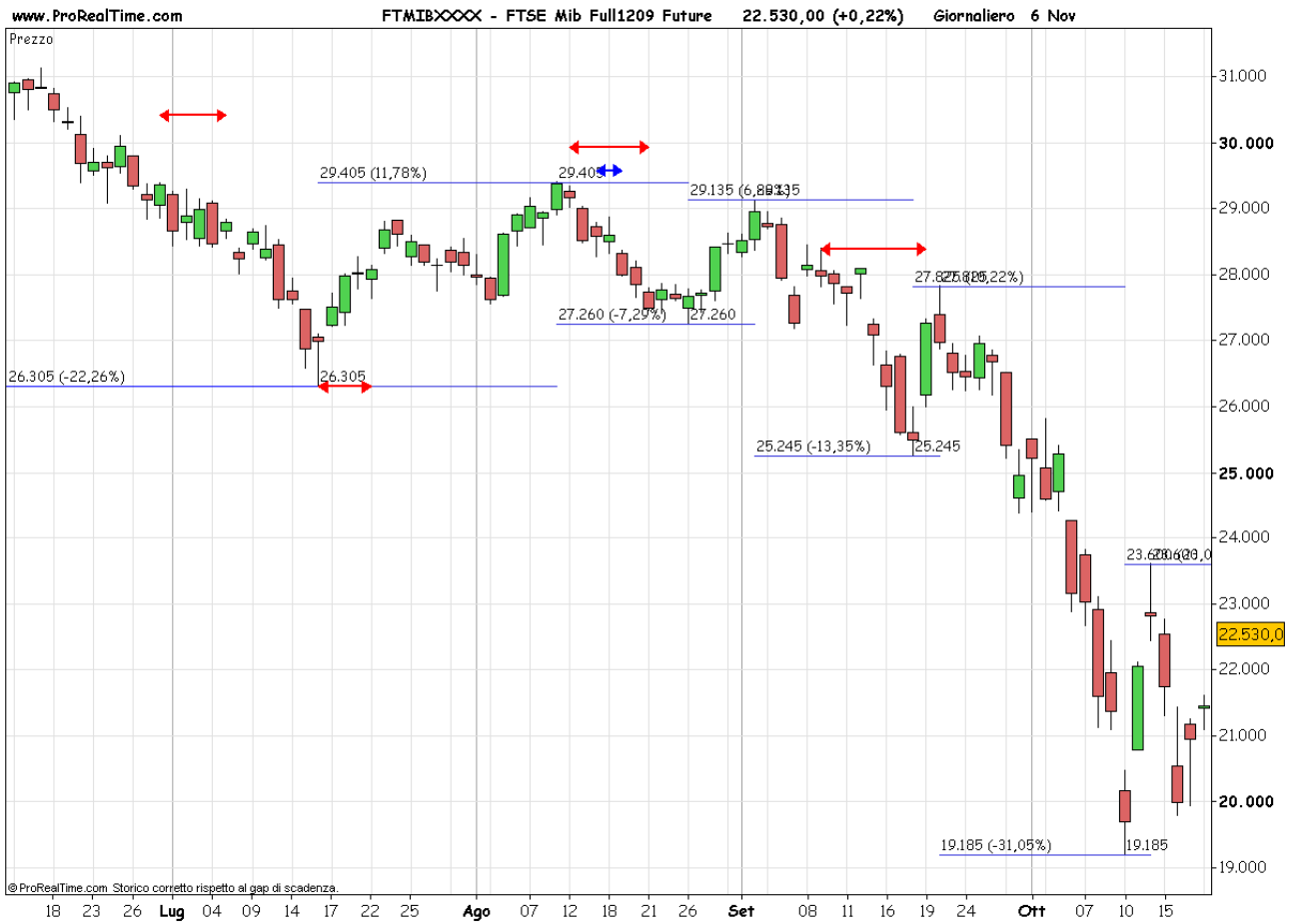
	#Cluster	OMISSIS
venerdì 28 marzo 2008	4	
lunedì 31 marzo 2008	5	17-5-2004; 28-10-2005; 4-9-2007; 21-11-2007; 11-2-2008; 27-2-2008
martedì 1 aprile 2008	5	
mercoledì 2 aprile 2008	5	
giovedì 3 aprile 2008	4	





Setup dal 14 al 19 Agosto 2008

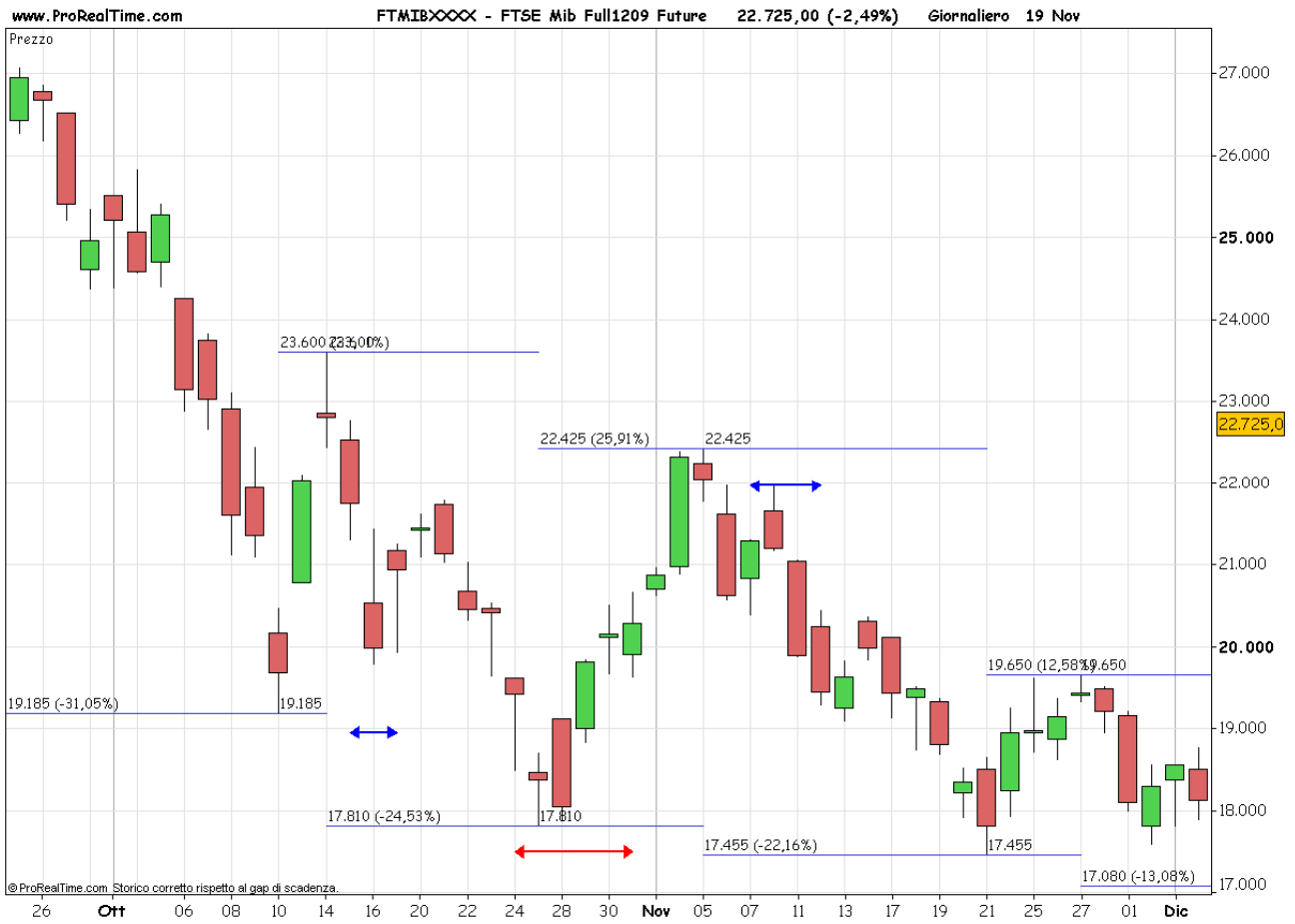
	#Cluster	OMISSIS
giovedì 14 agosto 2008	4	
lunedì 18 agosto 2008	4	19-2-2007; 10-9-2007; 22-1-2008; 25-1-2008; 16-7-2008
martedì 19 agosto 2008	4	





Setup dal 15 al 17 Ottobre 2008

	#Cluster	OMISSIS
mercoledì 15 ottobre 2008	4	
giovedì 16 ottobre 2008	4	22-5-2006; 20-3-2008; 26-8-2008; 2-9-2008; 18-9-2008; 22-9-2008
venerdì 17 ottobre 2008	4	





Setup dal 7 al 12 Novembre 2008

	#Cluster	OMISSIS
venerdì 7 novembre 2008	5	
lunedì 10 novembre 2008	5	14-6-2006; 21-5-2007; 12-12-2007; 26-8-2008; 18-9-2008;
martedì 11 novembre 2008	6	22-9-2008; 10-10-2008; 14-10-2008;
mercoledì 12 novembre 2008	5	

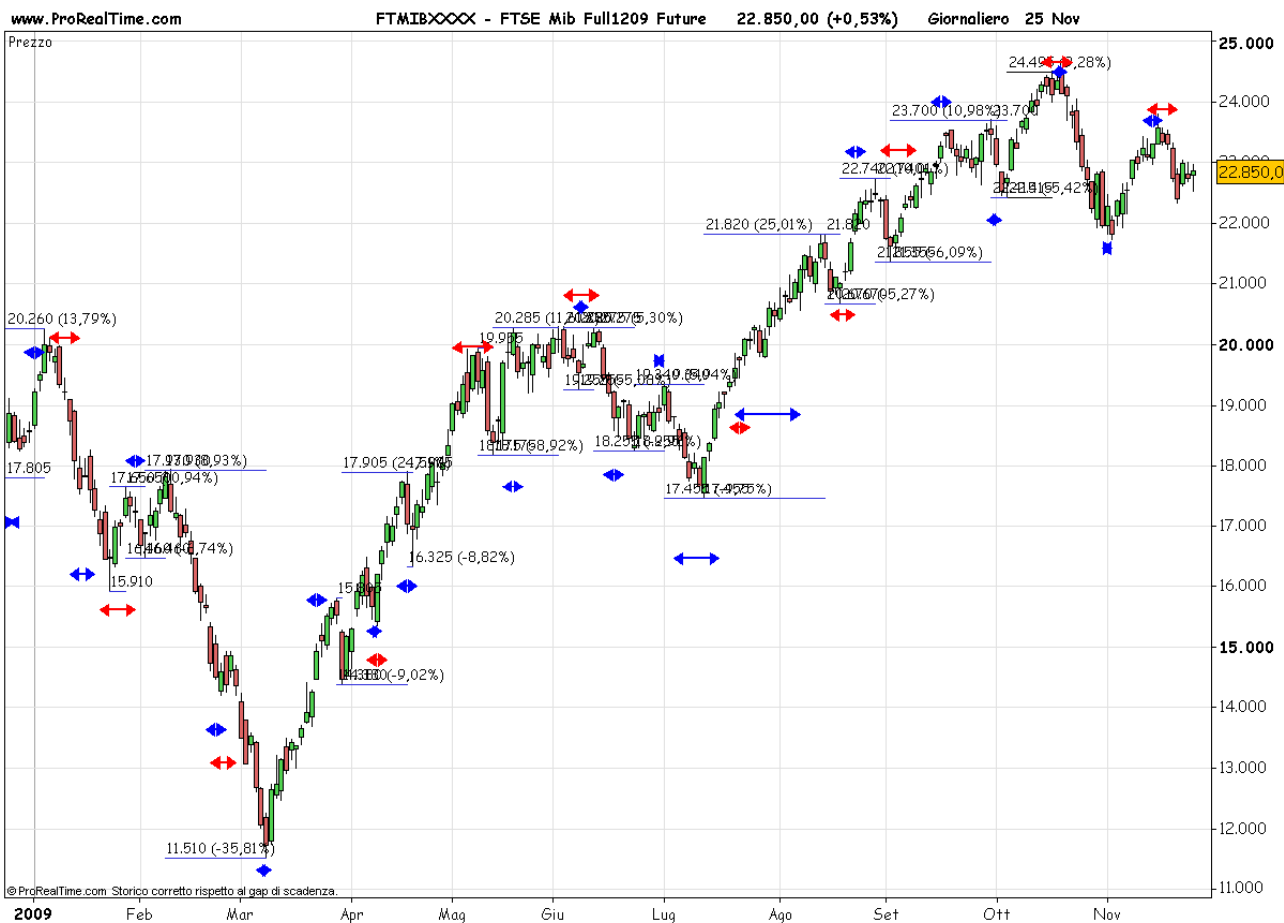
Setup dal 4 al 10 Dicembre 2008

	#Cluster	OMISSIS
giovedì 4 dicembre 2008	5	17-7-2006; 13-6-2007; 20-6-2007; 16-5-2008; 18-9-2008; 22-9-2008; 27-10-2008; 5-11-2008;
venerdì 5 dicembre 2008	5	
lunedì 8 dicembre 2008	6	
martedì 9 dicembre 2008	4	
mercoledì 10 dicembre 2008	5	

Setup dal 29 Dicembre 2008 al 6 Gennaio 2009

	#Cluster	OMISSIS
lunedì 29 dicembre 2008	5	25-1-2008; 26-8-2008; 10-10-2008; 14-10-2008; 5-11- 2008; 21-11-2008; 27-11-2008;
martedì 30 dicembre 2008	5	
venerdì 2 gennaio 2009	4	
lunedì 5 gennaio 2009	4	
martedì 6 gennaio 2009	4	

I setup del 2009



Setup dal 13 al 20 Gennaio 2009

	#Cluster	OMISSIS
martedì 13 gennaio 2009	4	11-2-2008; 2-9-2008; 27-10-2008; 21-11-2008; 27-11-2008; 5-12-2008; 11-12-2008; 12-12-2008
mercoledì 14 gennaio 2009	5	
giovedì 15 gennaio 2009	5	
venerdì 16 gennaio 2009	5	
lunedì 19 gennaio 2009	5	
martedì 20 gennaio 2009	4	

Setup dal 28 Gennaio al 3 Febbraio 2009

	#Cluster	OMISSIS
mercoledì 28 gennaio 2009	5	27-2-2008; 18-9-2008; 22-9-2008; 5-11-2008; 5-12-2008; 11-12-2008; 12-12-2008; 6-1-2009
giovedì 29 gennaio 2009	5	
venerdì 30 gennaio 2009	5	
lunedì 2 febbraio 2009	5	
martedì 3 febbraio 2009	5	

Setup dal 19 Febbraio al 25 Febbraio 2009

	#Cluster	OMISSIS
giovedì 19 febbraio 2009	6	8-4-2005; 20-3-2008; 10-10-2008; 14-10-2008; 27-11-2008; 5-12-2008; 23-1-2009; 28-1-2009
venerdì 20 febbraio 2009	6	
lunedì 23 febbraio 2009	6	
martedì 24 febbraio 2009	6	
mercoledì 25 febbraio 2009	7	

Setup dal 5 Marzo al 10 Marzo 2009

	#Cluster	OMISSIS
giovedì 5 marzo 2009	6	4-9-2007; 10-9-2007; 11-8-2008; 14-10-2008; 27-10-2008; 11-12-2008; 12-12-2008; 23-1-2009; 3-2-2009; 9-2-2009
venerdì 6 marzo 2009	8	
lunedì 9 marzo 2009	6	
martedì 10 marzo 2009	6	

Setup dal 16 Aprile al 22 Aprile 2009

	#Cluster	OMISSIS
giovedì 16 aprile 2009	5	16-5-2008; 18-9-2008; 22-9-2008; 5-12-2008; 11-12-2008; 23-1-2009; 28-1-2009
venerdì 17 aprile 2009	5	
lunedì 20 aprile 2009	5	
martedì 21 aprile 2009	6	
mercoledì 22 aprile 2009	5	

Setup dal 27 Aprile al 29 Aprile 2009

	#Cluster	OMISSIS
lunedì 27 aprile 2009	6	11-12-2008; 12-12-2008; 3-2-2009; 9-2-2009; 9-3-2009; 27-3-2009; 30-3-2009
martedì 28 aprile 2009	6	
mercoledì 29 aprile 2009	5	

Setup dal 18 Maggio al 22 Maggio 2009

	#Cluster	OMISSIS
lunedì 18 maggio 2009	5	21-11-2007; 14-10-2008; 6-1-2009; 27-3-2009; 30-3-2009; 20-4-2009; 21-4-2009
martedì 19 maggio 2009	4	
mercoledì 20 maggio 2009	4	
giovedì 21 maggio 2009	4	
venerdì 22 maggio 2009	4	

Setup dal 5 Giugno al 10 Giugno 2009

	#Cluster	OMISSIS
venerdì 5 giugno 2009	5	5-11-2008; 28-1-2009; 3-2-2009; 20-4-2009; 21-4-2009; 11-5-2009
lunedì 8 giugno 2009	5	
martedì 9 giugno 2009	6	
mercoledì 10 giugno 2009	5	

Setup dal 15 Giugno al 19 Giugno 2009

	#Cluster	OMISSIS
lunedì 15 giugno 2009	5	12-12-2007; 16-7-2008; 21-11-2008; 3-2-2009; 9-2-2009; 27-3-2009; 30-3-2009; 14-5-2009; 20-5-2009
martedì 16 giugno 2009	6	
mercoledì 17 giugno 2009	6	
giovedì 18 giugno 2009	6	
venerdì 19 giugno 2009	6	

Setup dal 3 Luglio al 7 Agosto 2009

Durante questo periodo c'è stata una concentrazione di **OMISSIS** che ha riguardato tutti i giorni dal 3 Luglio al 7 Agosto. In questi casi l'effetto sull'andamento dei mercati è molto modesto.

Setup dal 20 Agosto al 25 Agosto 2009

	#Cluster	OMISSIS
giovedì 20 agosto 2009	8	30-9-2005; 27-2-2008; 18-9-2008; 22-9-2008; 23-1-2009; 28-1-2009; 3-2-2009; 20-4-2009; 21-4-2009; 2-6-2009; 8-6-2009; 11-6-2009; 1-7-2009; 13-7-2009
venerdì 21 agosto 2009	8	
lunedì 24 agosto 2009	8	
martedì 25 agosto 2009	10	
mercoledì 26 agosto 2009	9	

Setup dal 14 Settembre al 18 Settembre 2009

	#Cluster	OMISSIS
lunedì 14 settembre 2009	7	28-10-2005; 20-3-2008; 10-10-2008; 14-10-2004; 11-5-2009; 14-5-2009; 20-5-2009; 1-7-2009; 14-8-2009; 19-8-2009
martedì 15 settembre 2009	8	
mercoledì 16 settembre 2009	7	
giovedì 17 settembre 2009	6	
venerdì 18 settembre 2009	7	

Setup dal 29 Settembre al 2 Ottobre 2009

	#Cluster	OMISSIS
martedì 29 settembre 2009	6	27-10-2008; 9-3-2009; 2-6-2009; 13-7-2009; 14-8-2009; 19-8-2009; 28-8-2009; 2-9-2009
mercoledì 30 settembre 2009	6	
giovedì 1 ottobre 2009	5	
venerdì 2 ottobre 2009	5	

Setup dal 16 Ottobre al 22 Ottobre 2009

	#Cluster	OMISSIS
venerdì 16 ottobre 2009	5	27-10-2008; 9-3-2009; 2-6-2009; 13-7-2009; 14-8-2009; 19-8-2009; 28-8-2009; 2-9-2009
lunedì 19 ottobre 2009	5	
martedì 20 ottobre 2009	4	
giovedì 22 ottobre 2009	5	

Setup dal 28 Ottobre al 3 Novembre 2009

	#Cluster	OMISSIS
--	----------	---------

mercoledì 28 ottobre 2009	5	13-6-2007; 20-6-2007; 16-5-2008; 5-12-2008; 11-12-2008; 12-12-2008; 20-4-2009; 21-4-2009; 13-7-2009; 28-8-2009; 2-9-2009; 30-9-2009; 16-10-2009
giovedì 29 ottobre 2009	3	
venerdì 30 ottobre 2009	5	
lunedì 2 novembre 2009	6	
martedì 3 novembre 2009	5	

Setup dal 11 Novembre al 17 Novembre 2009

	#Cluster	OMISSIS
mercoledì 11 novembre 2009	8	21-11-2008; 27-11-2008; 23-6-2009; 1-7-2009; 14-8-2009; 19-8-2009; 30-9-2009; 5-10-2009
giovedì 12 novembre 2009	8	
venerdì 13 novembre 2009	7	
lunedì 16 novembre 2009	8	
martedì 17 novembre 2009	8	

Setup dal 30 Novembre al 4 Dicembre 2009

	#Cluster	OMISSIS
lunedì 30 novembre 2009	4	6-1-2009; 11-5-2009; 14-5-2009; 20-5-2009; 16-10-2009; 3-11-2009
martedì 1 dicembre 2009	5	
mercoledì 2 dicembre 2009	4	
giovedì 3 dicembre 2009	4	
venerdì 4 dicembre 2009	5	

Setup dal 17 Dicembre al 23 Dicembre 2009

	#Cluster	OMISSIS
giovedì 17 dicembre 2009	7	23-1-2009; 28-1-2009; 2-6-2009; 8-6-2009; 14-8-2009; 19- 8-2009; 30-9-2009; 5-10-2009
venerdì 18 dicembre 2009	7	
lunedì 21 dicembre 2009	6	
martedì 22 dicembre 2009	6	
mercoledì 23 dicembre 2009	7	

I setup futuri

Una peculiarità di Time Factor è che le date di setup si costruiscono dinamicamente e

in anticipo di molti mesi possiamo già individuare i periodi in cui ci possiamo aspettare setup importanti.

Qui di seguito riportiamo alcuni esempi di setup che sono individuabili già da adesso. Senza parlare dei prossimi setup del 2009, notiamo come già da ora possiamo individuare un setup dal 5 all'11 Gennaio del 2010, un altro dal 4 al 10 Febbraio 2010 ed, infine, dal 4 al 6 Ottobre 2010.

lunedì 4 gennaio 2010	4
martedì 5 gennaio 2010	5
mercoledì 6 gennaio 2010	5
giovedì 7 gennaio 2010	7
venerdì 8 gennaio 2010	5
lunedì 11 gennaio 2010	5
martedì 12 gennaio 2010	3
mercoledì 13 gennaio 2010	4
giovedì 14 gennaio 2010	3
venerdì 15 gennaio 2010	3
lunedì 18 gennaio 2010	2
martedì 19 gennaio 2010	2
mercoledì 20 gennaio 2010	1
giovedì 21 gennaio 2010	2
venerdì 22 gennaio 2010	2
lunedì 25 gennaio 2010	2
martedì 26 gennaio 2010	2
mercoledì 27 gennaio 2010	2
giovedì 28 gennaio 2010	0
venerdì 29 gennaio 2010	0
lunedì 1 febbraio 2010	1
martedì 2 febbraio 2010	2
mercoledì 3 febbraio 2010	3
giovedì 4 febbraio 2010	6
venerdì 5 febbraio 2010	7
lunedì 8 febbraio 2010	6
martedì 9 febbraio 2010	6
mercoledì 10 febbraio 2010	5

COME USARE IL FOGLIO EXCEL PER IL CALCOLO DEI FUTURE SETUP DI TIME FACTOR

Il file excel allegato a questo libro si propone di aiutare l'investitore nella costruzione dei setup di Time Factor.

OMISSIS

Il file excel contiene 2 fogli di lavoro:

1. Calcolo: all'interno del quale vanno inseriti i dati;
2. **OMISSIS**

Il foglio "Calcolo" si presenta come mostrato nella figura seguente.

Giorni Borsa Aperta		28/06/2004	17/05/2004	28/06/2004	16/08/2004	08/04/2005	29/04/2005	30/09/2005	28/10/2005
venerdì 30 settembre 2005	0							1	
lunedì 3 ottobre 2005	0								
martedì 4 ottobre 2005	0								
mercoledì 5 ottobre 2005	0								
giovedì 6 ottobre 2005	0								
venerdì 7 ottobre 2005	0								
lunedì 10 ottobre 2005	0								
martedì 11 ottobre 2005	0								
mercoledì 12 ottobre 2005	0	377							
giovedì 13 ottobre 2005	0								
venerdì 14 ottobre 2005	0								
lunedì 17 ottobre 2005	0								
martedì 18 ottobre 2005	0								
mercoledì 19 ottobre 2005	0								
giovedì 20 ottobre 2005	0								
venerdì 21 ottobre 2005	0								
lunedì 24 ottobre 2005	0								
martedì 25 ottobre 2005	0								
mercoledì 26 ottobre 2005	1								
giovedì 27 ottobre 2005	2								
venerdì 28 ottobre 2005	2								1
lunedì 31 ottobre 2005	3								
martedì 1 novembre 2005	3								
mercoledì 2 novembre 2005	2		377						3

Nella prima colonna (Colonna A del foglio) sono riportate le date in cui la borsa è aperta, nella seconda colonna (Colonna B del foglio) in AUTOMATICO per ciascun giorno viene calcolato il numero di clusters e se superiore o uguale a 4 la cella diventa di colore rosso. Nelle altre colonne, invece, sono riportate OMISSIS con la data (nella prima riga) da cui hanno origine. In figura sono mostrate le date di partenza di due sequenze: una il 30/9/2005 e l'altra il 28/10/2005. Per facilità le celle relative alle date da cui partono le sequenze sono colorate in modo diverso.

Ma come faccio ad inserire la sequenza a partire da una certa data?

OMISSIS

Una volta inseriti i dati in presenza di un setup si ha una configurazione del file excel del tipo mostrata qui di seguito.

OMISSIS

CONCLUSIONI

Vi abbiamo spiegato un Metodo semplicissimo che se applicato con assiduità farà in modo che il vostro Trading sui Mercati diventerà molto più efficace e preciso.

Abbiamo trattato il Time Frame giornaliero, ma questo non significa che tali regole non possano essere applicate anche su altri Time Frames.

Riteniamo che il nostro, sia il Metodo più efficace al Mondo, per lo studio del Tempo sui Mercati Finanziari.

Ad Maiora !